

# 서영대학교

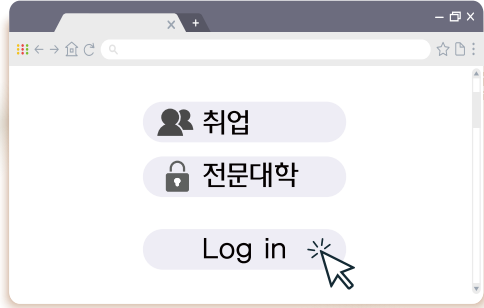
2022학년도 모집요강



전문대학혁신지원사업  
(I 유형) 연차평가  
(2020년 6월 교육부 발표)



서영대학교  
SEOYEONG UNIVERSITY



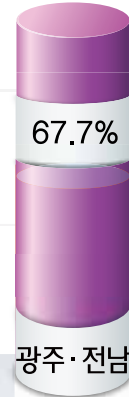
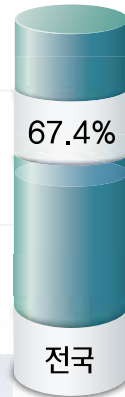
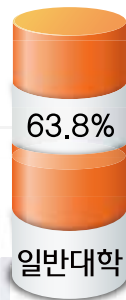
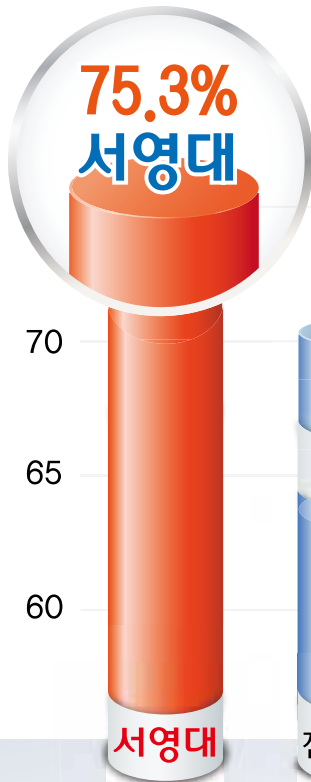
## 취업 패스워드 전문대학



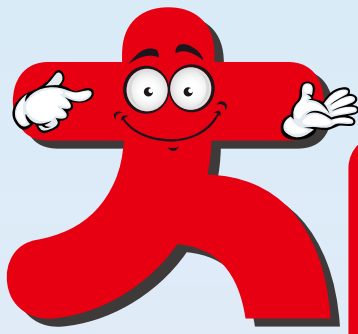
# 취업중심 서영대학교

## 최근 2년 평균 취업률

(고등교육기관 졸업자 기준)

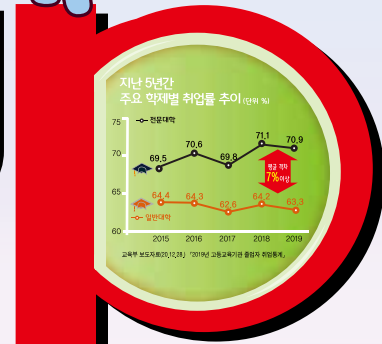
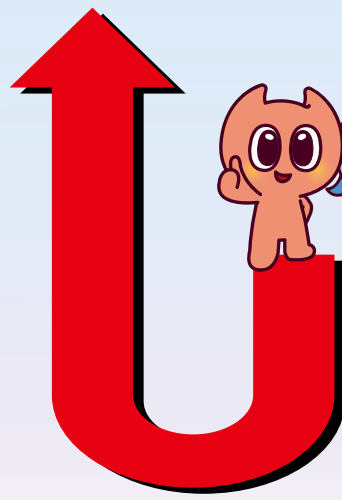


교육부 보도자료(19.12.26.) 취업통계  
교육부 보도자료(20.12.28.) 취업통계  
2019/2020년 대학정보공시  
KESS 교육통계서비스



취업을 위해  
전문대학으로

U-turn



서영대학교  
SEOYEONG UNIVERSITY

취업을 위해 전문대학으로 유턴

#취업중심서영대  
#유턴입학

▶ 유턴입학  
4년제 대학을 졸업하고도  
취업률이 높은 전문대로  
재입학하는 것

SEOYEONG  
uni  
ver  
sity



2021년 상반기 공채  
(주)광주글로벌모터스 GGM



서영대학교 자동차과

📷 #당당한서영



당신의 취업

당차게 준비한

서영대학교



전문대학혁신지원사업  
자율협약형(유형)  
연차평가 최우수 "A"등급(교육부)



2020년 사회맞춤형 LINC+  
육성사업 팀프로젝트  
경진대회 대상(교육부장관상) 수상

LINC+

산학협력  
선도전문대학(LINC+)  
육성사업 선정(교육부)



간호학 학사학위  
프로그램 5년 인증  
(간호교육인증평가원)

HRDK

자동차정비산업기사  
과정평가형  
교육기관 선정  
(한국산업인력공단)



전문대학 기관평가 인증 획득  
(고등직업교육평가인증원)



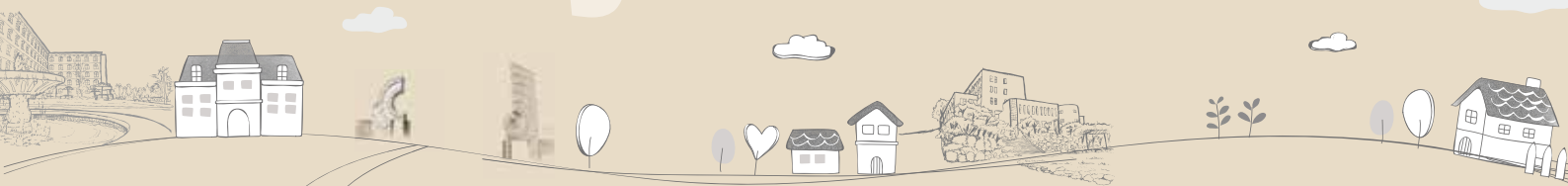
대학기본 역량 진단  
자율개선대학 선정(교육부)



전문대학 최초  
ISO취업교육시스템  
국제인증 대학  
(2010 KMAR)



SEOYEONG  
uni  
ver  
sity





# 전통은 자부심 입니다

서강학원 창학이념  
· 인성교육 · 신문화 창조교육 · 기술교육

## 설립자훈

힘을 기르자

## 44년 역사, 취업중심 대학

### [ 창학이념 ]

#### 인성교육

민족주체 의식과 국가관을 확립하고 심신이 건전한 인성교육을 한다.

#### 신문화창조교육

전통문화를 존중하고 건전한 신문화를 받아들여 실사회에 적응하고 선도하는 신문화창조교육을 한다.

#### 기술교육

고도의 기술을 연마하여 직업을 통한 자기실현에 노력하고 나아가 국가에 봉사하는 진취적인 기술교육을 한다.

### [ 교육목표 ]

1. 바른 인성과 건전한 가치관을 확립하며 창의적 자기발전 노력을 다하는 **도전적 지성인**을 양성한다.
2. 시대적 변화와 지역적 요구에 부응하며 공동체 의식을 갖춘 **협력적 사회인**을 양성한다.
3. 사회 각 분야에 관한 전문적인 지식과 이론, 기술을 갖추고 국가 사회의 발전을 돕는 **전문적 직업인**을 양성한다.



# 세상을 넓게 더 멀리 본다!



## 경쟁력 있는 대학

- 취업중심 학사운영
- 학생이 중심이 되는 대학
- 폭 넓은 산학협력 네트워크 형성
- 맞춤형 현장중심 실무교육
- 다양한 장학 혜택
- 쾌적한 기숙사 생활관 제공, 무료통학버스 운행



## 자매결연 대학

- 미국 : 아리조나주립대학교, 웨네치밸리대학교, 블룸필드대학교
- 중국 : 북경대학교, 북경연합대학교, 하얼빈사범대학교, 허룽강중의약대학교, 상해중의약대학교
- 호주 : 센트럴퀸즈랜드대학교
- 필리핀 : 라이솜대학교, 마닐라시립대학교, 콩코디아대학교



## 앞서가는 대학

- 전문대학 기관평가 인증 획득 (2018~2022 고등직업교육평가인증원)
- 전문대학 혁신지원사업 자율협약형(Ⅰ 유형) 선정 (2019~2021 교육부)
- 산학협력 선도 전문대학(LINC+)육성사업 선정(2017~2021 교육부)
- 산학협력 선도 전문대학(LINC)육성사업 선정(2012~2016 교육부)
- 특성화(Ⅱ 유형)전문대학 육성사업 연속 선정(2014~2018 교육부)
- 대학기본역량 진단 자율개선대학 선정(2018 교육부)
- 전문대학 최초 ISO취업교육시스템 국제인증 대학(2010 KMAR)
- 간호교육 인증평가 인증 획득(2020 한국간호교육인증평가원)
- 자동차정비산업기사 과정평가형 교육기관 선정(2020 한국산업인력공단)

## ◎ 국제학술교류협정 체결내용

국가 및 대학명	체결일자	협정내용	교류분야
미국 아리조나주립대학교	1985. 4. 15	· 교수 및 학생 교류	· 미국인 교수 초빙 · 학생 어학연수
중국 하얼빈사범대학교	1993. 7. 3	· 교수교류 · 학생(유학· 어학연수)교류 · 도서자료 및 출판물 교류	· 중국인 교수 초빙 · 학생 어학연수
중국 북경연합대학교	1994. 10. 13	· 한국어 강좌개설 · 교수 및 학생교류 · 연경학술연구소와 학술 교류 · 도서자료 교류	· 중국인 교수 초빙 · 학생 어학연수 · 학술세미나개최
미국 웨네치ابل리대학교	1995. 1. 11	· 교수 교류 · 학생(유학·편입·어학연수)교류 · 교직원 및 행정교류	· 미국인 교수 초빙 · 학생 어학연수
중국 북경대학교 사회발전연구소	1997. 4. 4	· 학술 교류	· 연례 학술심포지엄 개최 · 교수간 초청강연
호주 센트럴퀸즈랜드대학교	2000. 11. 15	· 교류협정체결	· 학점 교류 · 방학 중 학생연수단 파견
중국 허룽강중의약대학교	2004. 12. 17	· 중의약 교육과정 공동개발 · 상호 학점인정(2+3연계교육) · 교수 및 학생교류	· 중의약 중국인교수 파견강의 · 학술세미나 개최 · 방학 중 학생연수단 파견
필리핀 라이솅대학교	2008. 1. 10	· 교수 교류 · 학생(유학· 어학연수)교류	· 교수 초빙 · 학생 어학연수
필리핀 마닐라시립대학교	2008. 2. 14	· 교수 교류 · 학생(유학· 어학연수)교류	· 교수 초빙 · 학생 어학연수
미국 블룸필드대학교	2017. 8. 24	· 학생(유학· 어학연수)교류	· 해외 현장실습(글로벌현장학습) 프로그램협력
중국 상해중의약대학교	2019. 7. 8	· 교육정보자료 교류 · 인적교류	· 전공 실무능력 향상 · 방학 중 학생연수단 파견
필리핀 콩코디아대학교	2020. 1. 6	· 교수 교류 · 학생(유학· 어학연수)교류	· 교수 초빙 · 방학 중 학생연수단 파견



## ◎ 글로벌 어학연수 및 전공실무능력향상교육 장학생 파견

국가	대학명	기간(방학중)	비고
미국	아리조나주립대학교	1개월	어학연수
	웨네치ابل리대학교	1개월	어학연수
	블룸필드대학교	1개월	어학연수
중국	북경연합대학교	1개월	어학연수
	하얼빈사범대학교	1개월	어학연수
	허룽강중의약대학교	1주일	전공실무능력향상교육
	상해 중의약대학교	1주일	전공실무능력향상교육
호주	센트럴퀸즈랜드대학교	1개월	어학연수
필리핀	라이솅대학교	1개월	어학연수
	마닐라시립대학교	1개월	어학연수
	콩코디아대학교	1개월	어학연수



우리대학은 매년 글로벌어학연수 및 전공실무능력향상교육 장학생을 선발하여 미국, 중국, 호주, 필리핀의 자매대학에 파견하고 있으며 참가자에게 일정액의 해외연수 장학혜택을 제공하고 있습니다.

# 우수 인재를 위한 장학 제도

## 1. 전공리더 장학

### ▶ 학과 및 장학 인원

학 과 명	장학 인원	학 과 명	장학 인원
항공관광과	2명	뷰티미용과	2명
사회복지과	2명	보건행정과	2명
생명화공과	2명	임상병리과	2명
자동차과	2명	치위생과	2명
전기과	2명	응급구조과	2명
소방행정과	2명	물리치료과	2명
e-크리에이티브과	2명	간호학과	5명
호텔조리제빵과	2명		
15개 학과		총 33명	

### ▶ 자격 요건 및 장학 내역

구 분	내 용
자격 요건	<ul style="list-style-type: none"> <li>• 2019년 2월 이후 국내 정규고교 졸업(예정)자로서, 아래 ①, ②항 모두를 충족해야 함</li> <li>① 학생부 : 국어교과평균등급, 영어교과평균등급, 수학교과평균등급 중 상위2개 교과 등급의 평균이 3.5등급 이내 ※ 1학년 1학기 ~ 3학년 2학기 성적 반영</li> <li>② 수능 : 국어, 영어, 수학, 탐구(사탐/과탐/직탐 중 상위1개 과목) 중 상위2개 영역 평균이 3.5등급 이내 ※ 2022학년도 수능만 반영</li> </ul>
장학 내역	<ul style="list-style-type: none"> <li>• 전학년 등록금 전액(단, 재학 중 평점 3.5 이상 유지)</li> </ul>

#### ■ 유의사항

상기 자격 요건에 해당되는 자는 등록금 납부 기간 전에 장학 신청서(입학안내 홈페이지 입학자료실에서 다운로드)와 증빙자료(학교생활기록부, 2022학년도 수능성적표)를 반드시 입학홍보처로 제출하여야 장학혜택을 받을 수 있습니다.

## 2. 공인어학성적우수자 장학

### ▶ 자격 요건 및 장학 내역

구분	자격 요건	장학 내역
A급	<ul style="list-style-type: none"> <li>① 토익 750점 이상</li> <li>② 토플(IBT) 79점 이상</li> <li>③ TEPS 555점 이상</li> </ul>	1년 등록금 전액 (단, 1학년 1학기 평점 4.0 이상 유지)
B급	<ul style="list-style-type: none"> <li>① 토익 650점 이상</li> <li>② 토플(IBT) 68점 이상</li> <li>③ TEPS 482점 이상</li> </ul>	입학시 100만원 장학

※ 공인어학성적은 2019년 9월 1일 이후 응시하여 취득한 성적만 인정함

#### ■ 유의사항

상기 자격 요건에 해당되는 자는 등록금 납부 기간 전에 장학 신청서(입학안내 홈페이지 입학자료실에서 다운로드)와 공인어학성적표를 반드시 입학홍보처로 제출하여야 장학혜택을 받을 수 있습니다.





# contents

## I. 모집안내

전형일정 | 10 모집단위 및 모집인원 | 11 지원자 유의사항 | 14  
전형료 안내 | 16 원서접수 방법 | 17 서류제출 방법 | 17

## II. 지원자격, 제출서류 및 전형방법

정원내 특별전형 | 18  
    일반고 전형 | 18 특성화고 전형 | 19  
정원내 일반전형 | 20  
정원외 특별전형 | 21  
    전문대이상 졸업자 전형 | 21 농어촌 출신자 전형 | 21  
    기초생활수급자 및 차상위계층 전형 | 24  
    새터민(북한이탈주민)전형 | 25  
    만학도 및 성인재직자 전형 | 26  
공통사항 안내 | 27  
    학교생활기록부[검정고시]성적 반영방법 | 27  
    면접내용 및 방법 | 28  
    검정고시출신자 대입전형자료 온라인 제공 안내 | 28  
    합격자 발표 및 등록(환불) | 29

전년도(2021학년도) 입시결과 | 31  
    수시1차 정원내 · 외 특별전형 | 31  
    수시2차 정원내 · 외 특별전형 | 32  
    정시 정원내 일반전형, 정원외 특별전형 | 33

## III. 학과 소개

인문사회계열 | 36 공학계열 | 37 자연과학계열 | 39  
보건계열 | 40 간호계열 | 43

## IV. 기타 안내

장학제도 | 46  
주부 · 만학도 · 직장인 입학 안내 | 48  
4년제 학사학위 과정(전공심화과정) 안내 | 49  
기숙사, 장애학생지원센터 안내 | 50 캠퍼스안내 | 51  
찾아오시는길 | 51





## 1. 전형일정

구분	일시	장소	비고	
수시 1차	원서접수	2021. 9.10(금) 09:00 ~ 10.4(월) 18:00	www.uwayapply.com www.jinhakapply.com	
	서류제출	2021. 9.10(금) 09:00 ~ 10.7(목) 18:00	광주캠퍼스 입학홍보처	방문 또는 등기우편 제출 ※ 마감 일시 도착분에 한함
	면접 [항공관광과, 자동차과, 전기과]	2021.10. 8(금) ~ 10.31(일) 중	서영대학교 광주캠퍼스	항공관광과, 자동차과, 전기과만 면접 실시 ※ 세부사항은 추후 광주캠퍼스 홈페이지에 공지
	합격자 발표	2021.11. 3(수) 11:00	광주캠퍼스 홈페이지	간호학과 일반고전형, 특성화고전형은 1단계 합격자 발표 <29쪽 최초합격자 발표 및 등록>참조
수시 2차	원서접수	2021.11. 8(월) 09:00 ~ 11.22(월) 18:00	www.uwayapply.com www.jinhakapply.com	
	서류제출	2021.11. 8(월) 09:00 ~ 11.25(목) 18:00	광주캠퍼스 입학홍보처	방문 또는 등기우편 제출 ※ 마감 일시 도착분에 한함
	면접 [항공관광과, 자동차과, 전기과]	2021.11.26(금) ~ 12.12(일) 중	서영대학교 광주캠퍼스	항공관광과, 자동차과, 전기과만 면접 실시 ※ 세부사항은 추후 광주캠퍼스 홈페이지에 공지
	합격자 발표	2021.12.14(화) 11:00	광주캠퍼스 홈페이지	수시1차 간호학과 일반고전형, 특성화고전형 1단계 합격자 최종합격 발표 포함 <29쪽 최초합격자 발표 및 등록>참조
등록 예치금 납부	2021.12.17(금) 09:00 ~ 12.20(월) 16:00	광주캠퍼스 지정 은행	등록 마감은 은행 창구 마감 시간까지 ※ 광주캠퍼스 홈페이지에서 고지서 출력	
충원합격자 발표 및 등록	2021.12.20(월) ~ 2021.12.29(수)	개별전화 통지	<30쪽 충원합격자 발표 및 등록>참조	
입학(잔여)등록금 납부	2022. 2. 9(수) 09:00 ~ 2.11(금) 16:00	광주캠퍼스 지정 은행	등록 마감은 은행 창구 마감 시간까지	
정시	원서접수	2021.12.30(목) 09:00 ~ 2022.1.12(수) 18:00	www.uwayapply.com www.jinhakapply.com	
	서류제출	2021.12.30(목) 09:00 ~ 2022.1.14(금) 18:00	광주캠퍼스 입학홍보처	방문 또는 등기우편 제출 ※ 마감 일시 도착분에 한함
	합격자 발표	2022. 1.19(수) 11:00	광주캠퍼스 홈페이지	<29쪽 최초합격자 발표 및 등록>참조
	등록	2022. 2. 9(수) 09:00 ~ 2.11(금) 16:00	광주캠퍼스 지정 은행	등록 마감은 은행 창구 마감 시간까지
	충원합격자 발표 및 등록	2022. 2.11(금) ~ 2.28(월)	개별전화 통지	<30쪽 충원합격자 발표 및 등록>참조

※ 상기 일정 및 방법은 추후 변경될 수 있으며, 변경된 내용은 광주캠퍼스 홈페이지에 공지 예정

## 2. 모집단위 및 모집인원

### 가. 수시1차 모집

계열 및 학과	학제	입학 정원	정원내 특별전형			정원의 특별전형					
			일반고	특성화고	소계	전문대이상 졸업자	농어촌 출신자	기초생활 수급자 및 차상위계층	새터민 (북한 이탈주민)	만학도 및 성인재직자	
인문 사회 계열	항공관광과	3	20	12	5	17	제한없음				
	사회복지과☆	2	45	24	15	39	제한없음			제한없음	17
	사회복지과(야)	2	45	20	19	39	제한없음			제한없음	6
공학 계열	생명화공과	2	30	16	9	25	제한없음			제한없음	1
	자동차과	2	61	26	26	52	제한없음			제한없음	1
	전기과	2	45	20	20	40	제한없음			제한없음	1
	소방행정과	2	45	23	15	38	제한없음			제한없음	1
	e-크리에이터과	2	30	16	9	25	제한없음			제한없음	1
자연 과학 계열	호텔조리제빵과	2	55	32	18	50	제한없음			제한없음	1
	뷰티미용과	2	53	36	12	48	제한없음			제한없음	1
보건 계열	보건행정과	3	40	19	16	35	제한없음			제한없음	
	임상병리과☆	3	60	38	15	53	4	1	1		
	치위생과☆	3	38	25	8	33	1				
	응급구조과☆	3	38	23	8	31	2				
	물리치료과	3	30	18	3	21	2	2	4		
간호 계열	간호학과☆	4	191	102	12	114	40	12	27		
총 계			826	450	210	660	-	15	32	-	30

◎ ☆는 4년제 학사학위 전공심화과정인 개설된 학과임

◎ 복수지원 가능함 [복수지원 방법은 <14쪽 기본사항 2>번 참조]



## 나. 수시2차 모집

계열 및 학과	학제	입학 정원	정원내 특별전형			정원의 특별전형					
			일반고	특성화고	소계	전문대이상 졸업자	농어촌 출신자	기초생활 수급자 및 차상위계층	새터민 (북한 이탈주민)	만학도 및 성인재직자	
인문 사회 계열	항공관광과	3	20	1	1	2	제한없음				
	사회복지과 ☆	2	45	3	2	5	제한없음		제한없음	5	
	사회복지과(야)	2	45	3	2	5	제한없음		제한없음	21	
공학 계열	생명화공과	2	30	2	2	4	제한없음		제한없음	1	
	자동차과	2	61	4	4	8	제한없음		제한없음	1	
	전기과	2	45	2	2	4	제한없음		제한없음	1	
	소방행정과	2	45	4	2	6	제한없음		제한없음	1	
	e-크리에이터과	2	30	2	2	4	제한없음		제한없음	1	
자연 과학 계열	호텔조리제빵과	2	55	2	2	4	제한없음		제한없음	1	
	뷰티미용과	2	53	3	1	4	제한없음		제한없음	1	
보건 계열	보건행정과	3	40	2	2	4	제한없음		제한없음		
	임상병리과 ☆	3	60	4	2	6	2		1		
	치위생과 ☆	3	38	2	2	4					
	응급구조과 ☆	3	38	4	2	6	1				
	물리치료과	3	30	5	2	7	1	1	2		
간호 계열	간호학과 ☆	4	191	60	7	67	16	4	9		
총 계			826	103	37	140	-	5	12	-	33

◎ ☆는 4년제 학사학위 전공심화과정인 개설된 학과임

◎ 모집인원은 수시1차 모집 결과에 따라 변경될 수 있으며, 변경된 내용은 광주캠퍼스 홈페이지에 공지 예정

◎ 복수지원 가능함 [복수지원 방법은 <14쪽 기본사항 2)번> 참조]

다. 정시 모집

계열 및 학과	학제	입학 정원	정원내 일반전형	정원의 특별전형					
				전문대이상 졸업자	농어촌 출신자	기초생활 수급자 및 차상위계층	새터민 (북한 이탈주민)	만학도 및 성인재직자	
인문 사회 계열	항공관광과	3	20	1	제한없음				
	사회복지과 ☆	2	45	1	제한없음			제한없음	1
	사회복지과(야)	2	45	1	제한없음			제한없음	1
공학 계열	생명화공과	2	30	1	제한없음			제한없음	
	자동차과	2	61	1	제한없음			제한없음	
	전기과	2	45	1	제한없음			제한없음	
	소방행정과	2	45	1	제한없음			제한없음	
	e-크리에이티브과	2	30	1	제한없음			제한없음	
자연 과학 계열	호텔조리제빵과	2	55	1	제한없음			제한없음	
	뷰티미용과	2	53	1	제한없음			제한없음	
보건 계열	보건행정과	3	40	1	제한없음			제한없음	
	임상병리과 ☆	3	60	1					
	치위생과 ☆	3	38	1					
	응급구조과 ☆	3	38	1					
	물리치료과	3	30	2					
간호 계열	간호학과 ☆	4	191	10	1				
총 계			826	26	-			-	2

◎ ☆는 4년제 학사학위 전공심화과정인 개설된 학과임

◎ 모집인원은 수시모집 결과에 따라 변경될 수 있으며, 변경된 내용은 광주캠퍼스 홈페이지에 공지 예정

◎ 복수지원 가능함 [복수지원 방법은 <14쪽 기본사항 2)번> 참조]



### 3. 지원자 유의사항

#### 가. 기본사항

- 1) 전문대학은 일반대학과 달리 수시모집 시 지원 횟수에 제한이 없다.
- 2) 광주캠퍼스 동일 모집차수에 아래와 같이 복수 지원할 수 있다.

수시 1차	<div style="border: 1px solid black; border-radius: 50%; padding: 5px; display: inline-block;">최대 2회 지원가능</div>	<div style="border: 1px solid black; padding: 5px; margin-bottom: 10px;"> <b>1회 지원가능</b>            항공관광과, 사회복지과(주/아), 생명화공과, 자동차과, 전기과, 소방행정과, e-크리에이터과, 호텔조리제빵과, 뷰티미용과, 보건행정과         </div> <div style="border: 1px solid black; padding: 5px;"> <b>1회 지원가능</b>            임상병리과, 치위생과, 응급구조과, 물리치료과, 간호학과         </div>
수시 2차	<div style="border: 1px solid black; border-radius: 50%; padding: 5px; display: inline-block;">최대 2회 지원가능</div>	<div style="border: 1px solid black; padding: 5px; margin-bottom: 10px;"> <b>1회 지원가능</b>            항공관광과, 사회복지과(주/아), 생명화공과, 자동차과, 전기과, 소방행정과, e-크리에이터과, 호텔조리제빵과, 뷰티미용과, 보건행정과         </div> <div style="border: 1px solid black; padding: 5px;"> <b>1회 지원가능</b>            임상병리과, 치위생과, 응급구조과, 물리치료과, 간호학과         </div>
정시	<div style="border: 1px solid black; border-radius: 50%; padding: 5px; display: inline-block;">최대 2회 지원가능</div>	<div style="border: 1px solid black; padding: 5px; margin-bottom: 10px;"> <b>1회 지원가능</b>            항공관광과, 사회복지과(주/아), 생명화공과, 자동차과, 전기과, 소방행정과, e-크리에이터과, 호텔조리제빵과, 뷰티미용과, 보건행정과         </div> <div style="border: 1px solid black; padding: 5px;"> <b>1회 지원가능</b>            임상병리과, 치위생과, 응급구조과, 물리치료과, 간호학과         </div>

- 3) 예비합격후보자가 합격통보를 받은 후, 등록기간 내에 등록하지 않으면 다음 순위의 합격자를 발표한다.
- 4) 입학전형의 성적 및 평가내용은 공개하지 않으며, 제출한 서류는 반환하지 않는다.
- 5) 합격 후에도 입학원서 등 제출서류가 변조되거나 불법한 행위로 합격한 사실이 판명되면 합격 또는 입학의 취소한다.
- 6) 입학 후 1학년 1학기 일반휴학은 불가하나, 군휴학(입영통지서 첨부) 및 질병휴학(4주 이상 치료가 필요하다 는 내용의 진단서 첨부), 임신·출산·육아로 인한 휴학(임신확인서, 진단서, 가족관계증명서 등 첨부)은 가능하다.
- 7) 제출서류는 모집시기별 기한 내에 등기우편 또는 방문 제출하지 않으면 불합격 처리된다.
- 8) 제출서류와 입학원서 작성 시 개명 등으로 인하여 이름이 상이할 경우 지원자를 확인할 수 있는 서류를 제출해야 한다.(본인 명의의 주민등록초본 등)
- 9) 국내 고등학교 졸업(예정)자 중 외국인 학생은 비자 사본(비자종류, 만료기한 확인)을 제출하여야 한다.
- 10) 고교졸업증명서, 검정고시합격증, 대학졸업증명서 등 성적을 확인할 수 없는 증명서만 제출할 경우, 지원자격은 인정하되 기본점수만 부여한다.
- 11) 우리대학은[장애인 등에 대한 특수교육법]제4조(차별의 금지)에 의거 입학전형절차에서 장애인의 입학의 거부하거나 차별하지 않는다.
- 12) 우리대학은 신체적·사회적 차이에 따른 특정학생의 입학의 거부하거나 차별하지 않는다.
- 13) 본 요강에 명시되지 않은 사항은 광주캠퍼스 입학전형관리위원회의 결정에 따라 처리한다.



## 나. 대학입학 지원방법 위반 유의사항

- 1) 수시모집 대학(산업대학, 교육대학, 전문대학 포함)에 합격한 자(최초합격자 및 충원합격자)는 등록여부와 관계없이 '정시모집 및 추가모집'에 지원할 수 없다.
  - 전형 종료 후 모든 대학 신입생의 지원·합격·등록 상황을 전산 검색하여 금지된 수시모집 합격자(최초합격자 및 충원합격자)의 정시지원 및 이중등록 사실이 확인되면 입학이 무효될 수 있다.
- 2) 수시모집 시 최초합격과 마찬가지로 충원합격 통보 시 학생의 의사여부 및 등록여부와 상관없이 정시모집에 지원할 수 없다.
  - 연락두절로 인한 불이익은 우리대학에서 책임지지 않는다.
- 3) 4년제대학 정시모집에 있어서 군이 같은 대학간 또는 동일대학내 모집기간 군이 같은 모집단위간에 복수지원할 수 없다.  
(일반전형과 특별전형간 포함)
  - 전문대학 및 산업대학은 지원할 수 있다.
- 4) 4년제대학 정시모집에 합격하고 등록(최초등록 및 미등록 충원과정 중의 추가등록을 포함)한 자는 추가모집에 지원할 수 없다.
  - 전문대학 및 산업대학은 지원할 수 있다.
- 5) 입학할 학기가 같은 2개 이상의 대학(산업대학, 교육대학, 전문대학 포함)에 합격한 자는 하나의 대학에만 등록하여야 한다.
  - 학기 개시 후 이중등록 확인 시(2군데 이상의 대학에 등록 시)입학이 무효될 수 있다.





## 4. 전형료 안내

가. 전형료 ※ 원서접수 완료(전형료 결제시점)이후에는 접수를 취소할 수 없음

학과	전형료
전 학과	수시 및 정시 : 25,000원[인터넷원서접수 수수료 5,000원 포함]

### 나. 전형료 면제 대상자

#### 1) 선 면제 대상자

- ① 정원의 특별전형 중 기초생활수급자 및 차상위계층 전형으로 지원한 자
- ② 정원의 특별전형 중 새터민(북한이탈주민)전형으로 지원한 자
- ※ 인터넷 원서접수 시 자동 면제됨(단, 인터넷 접수 수수료 5,000원은 본인 부담)

#### 2) 원서 접수 후 면제 대상자

- ① 1)의 선 면제 대상자를 제외한 국가보훈대상자 및 그 자녀에 해당되는 자
- ※ 원서접수 후(전형료 납부 후) 환불 신청을 하여야 함(단, 인터넷 접수 수수료 5,000원은 본인 부담)

### 다. 전형료 환불 신청(원서접수 후 면제 대상자에 한함)

#### 1) 제출서류

- ① 전형료 환불 신청서 1부(입학안내 홈페이지 입학자료실에서 다운로드)
- ② 대학입학특별전형대상자 증명서 1부 또는 보훈대상자임을 증명할 수 있는 서류 1부

#### 2) 서류제출 방법

- ① 광주캠퍼스 입학홍보처로 직접 제출 또는 팩스 제출(FAX 062-523-4609)

#### 3) 환불신청 기간 : 2022년 2월 17(목) 17:00까지

### 라. 전형료 반환 안내

#### 1) 입학전형료 반환 사유 및 금액

- ① 입학전형에 응시한 사람이 착오로 과납한 경우 : 과납한 금액
- ② 대학의 귀책사유로 입학전형에 응시하지 못한 경우 : 납부한 입학전형료 전액
- ③ 천재지변으로 인하여 입학전형에 응시하지 못한 경우 : 납부한 입학전형료 전액
- ④ 질병 또는 사고 등으로 의료기관에 입원하거나 본인의 사망으로 입학전형에 응시하지 못한 경우  
(해당 증명서류제출) : 납부한 입학전형료 전액
- ⑤ 단계적으로 실시하는 입학전형에 응시하였으나 최종 단계 전에 불합격한 경우  
: 납부한 입학전형료 중 응시하지 못한 단계의 입학전형에 드는 금액

#### 2) 입학전형 관련 수입·지출액에 따른 잔액 발생시 해당 학년도 4월 30일까지 입학전형에 응시한 사람이 납부한 입학전형료에 비례하여 반환

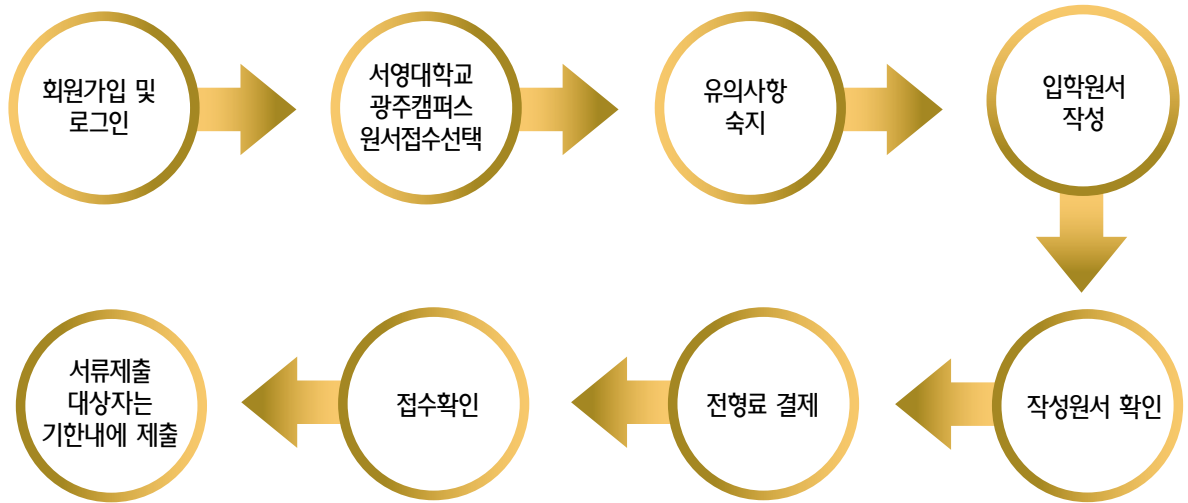
#### 3) 입학전형료를 반환하는 경우에는 학교에서 직접 지급하거나 반환대상자가 지정하는 금융기관의 계좌로 이체

#### 4) 반환대상자가 금융기관의 계좌로 이체하는 방법을 선택하는 경우에는 반환할 금액에서 금융기관의 전산망을 이용하는데 드는 비용을 차감하고 반환

#### 5) 금융기관을 이용하여 반환할 경우에는 전산망을 이용하는데 드는 비용이 반환할 금액 이상이면 반환하지 아니함

## 5. 원서접수 방법(인터넷 접수)

유웨이어플라이(www.uwayapply.com), 진학어플라이(www.jinhakapply.com) 접속



▶ 인터넷 접수 문의전화 : 1588-8988(유웨이어플라이), 1544-7715(진학어플라이)

### ※ 인터넷 접수 시 유의사항

- 인터넷으로 접수가 완료된 입학원서의 기재사항은 변경이 불가능하므로 원서는 신중히 입력하기 바라며, 제출서류는 일절 반환하지 않는다.
- '전형기간 중 연락처'는 지원자 및 보호자 등 연락처를 정확하게 기재하여야 한다.
- 모든 기재사항은 정확히 작성하여야 하며, 기재의 착오·누락·오기 등으로 인하여 수험생에게 불이익이 발생할 경우 우리대학에서는 책임을 지지 않는다.
- 전형료 결제가 완료되지 않아 원서접수가 되지 않을 경우, 지원자에게 책임이 있으니 반드시 접수가 완료 되어 있는지 수험번호를 확인하여야 한다.
- 원서접수 완료 여부는 본인이 원서 접수한 사이트에서 확인하여야 한다.

## 6. 서류제출 방법

제출방법	접수처	비고
직접방문	서영대학교 입학홍보처	<ul style="list-style-type: none"> <li>• 서류제출 여부는 접수 1일후 광주캠퍼스 홈페이지에서 확인 가능</li> <li>• 모집시기별 서류제출 마감일시는 &lt;10쪽 전형일정&gt;참조</li> </ul>
등기우편	(61268) 광주광역시 북구 서강로 1 서영대학교 입학홍보처	



## 지원자격, 제출서류 및 전형방법

### 1. 정원내 특별전형 [수시모집에만 선발]

#### 가. 일반고 전형

##### 1) 지원자격

- ① 일반계(인문계)고등학교 졸업(예정)자 ※ 직업과정 이수자는 일반고 전형에만 지원 가능
- ② 종합고등학교 인문교육과정 졸업(예정)자
- ③ 특수목적고 중 과학고, 외국어고, 국제고, 자율고 졸업(예정)자
- ④ 고등학교 졸업학력 검정고시 출신자
- ⑤ 외국고등학교 졸업(예정)자
- ※ 특성화고 전형 대상자가 일반고 전형으로 지원할 경우 우리대학에서 특성화고 전형으로 변경 처리하며, 수험번호가 변경됨

##### 2) 제출서류

- ① 학교생활기록부 사본 1부
  - 2014년 2월 이후 졸업(예정)자 중 대입전형 학교생활기록부 전산자료 온라인 제공에 동의한 자는 제출하지 않음
  - 온라인 제공 비동의자 및 온라인 제공 시스템 미설치고 출신자는 반드시 제출
- ② 검정고시 합격자는 합격증명서 및 성적증명서 각 1부(교육청 또는 초·중·고 행정실에서 민원 신청하여 발급)
  - 검정고시 출신자 대입전형자료 온라인 제공을 신청하고, 원서접수 시 온라인 제공에 동의한 자는 제출하지 않음
  - <28쪽 검정고시 출신자 대입전형자료 온라인 제공 안내 참조>
- ※ 자격증 가산점 부여 학과의 자격증 소지자는 관련 자격증 사본 1부<28쪽 학과별 자격증 가산점 참조>

##### 3) 전형방법

대상 학과	전형요소별 반영비율	수능 최저학력기준	비고
전체 학과 [항공관광과, 자동차과, 전기과 간호학과 제외]	학생부성적100%	적용하지 않음	
항공관광과, 자동차과, 전기과	면접80% + 학생부성적20%	적용하지 않음	
간호학과	학생부성적100%	국어, 영어, 수학, 탐구 영역 중 상위 2개 영역 합 12등급 ※ 탐구 : 사탐/과탐/직탐 중 상위1개 과목	※ 2022학년도 수능만 반영

- ▶ 학생부성적 반영방법 : <27쪽>참조
  - 국어교과 평균등급, 영어교과 평균등급, 수학교과 평균등급 중 상위2개 교과 등급의 평균
  - ※ 자격증 가산점 부여 학과의 자격증 소지자는 총점의 3% 가산점 부여 <28쪽 학과별 자격증 가산점 참조>
- ▶ 면접내용 및 방법 : <28쪽>참조

##### 4) 동점자 처리기준

선발순위	처리기준	선발순위	처리기준
1순위	학생부 국어교과, 영어교과, 수학교과 등급의 평균	5순위	학생부 영어교과 최근학기 순 평균등급
2순위	학생부 영어교과 평균등급	6순위	학생부 국어교과 최근학기 순 평균등급
3순위	학생부 국어교과 평균등급	7순위	학생부 수학교과 최근학기 순 평균등급
4순위	학생부 수학교과 평균등급		

## 나. 특성화고 전형

### 1) 지원자격

- ① 특성화고등학교 졸업(예정)자 ※ 전문계고(실업계고)출신자 포함
- ② 종합고등학교 전문(실업)교육과정 졸업(예정)자
- ③ 특수목적고 중 예술고, 체육고, 마이스터고 졸업(예정)자
- ④ 학력인정 평생교육시설에 의한 고등학교 졸업(예정)자
- ⑤ 대안고등학교 졸업(예정)자
- ※ 일반고 전형 대상자가 특성화고 전형으로 지원할 경우 우리대학에서 일반고 전형으로 변경 처리하며, 수험번호가 변경됨

### 2) 제출서류

- ① 학교생활기록부 사본 1부
  - 2014년 2월 이후 졸업(예정)자 중 대입전형 학교생활기록부 전산자료 온라인 제공에 동의한 자는 제출하지 않음
  - 온라인 제공 비동의자 및 온라인 제공 시스템 미설치교 출신자는 반드시 제출
- ※ 자격증 가산점 부여 학과의 자격증 소지자는 관련 자격증 사본 1부<28쪽 학과별 자격증 가산점 참조>

### 3) 전형방법

대상 학과	전형요소별 반영비율	수능 최저학력기준	비고
전체 학과 [항공관광과, 자동차과, 전기과 간호학과 제외]	학생부성적100%	적용하지 않음	
항공관광과, 자동차과, 전기과	면접 80% + 학생부성적 20%	적용하지 않음	
간호학과	학생부성적 100%	국어, 영어, 수학, 탐구 영역 중 상위 2개 영역 합 12등급 ※ 탐구 : 사탐/과탐/직탐 중 상위1개 과목	※ 2022학년도 수능만 반영

#### ▶ 학생부성적 반영방법 : <27쪽>참조

- 국어교과 평균등급, 영어교과 평균등급, 수학교과 평균등급 중 상위2개 교과 등급의 평균
- ※ 자격증 가산점 부여 학과의 자격증 소지자는 총점의 3% 가산점 부여 <28쪽 학과별 자격증 가산점 참조>

#### ▶ 면접내용 및 방법 : <28쪽>참조

### 4) 동점자 처리기준

선발순위	처리기준	선발순위	처리기준
1순위	학생부 국어교과, 영어교과, 수학교과 등급의 평균	5순위	학생부 영어교과 최근학기 순 평균등급
2순위	학생부 영어교과 평균등급	6순위	학생부 국어교과 최근학기 순 평균등급
3순위	학생부 국어교과 평균등급	7순위	학생부 수학교과 최근학기 순 평균등급
4순위	학생부 수학교과 평균등급		





## 지원자격, 제출서류 및 전형방법

### 2. 정원내 일반전형 [정시모집에만 선발]

#### 가. 일반전형

- 1) 지원자격
    - 고등학교 졸업(예정)자 또는 고등학교 졸업과 동등 이상의 학력이 있다고 인정된 자
  - 2) 제출서류
    - ① 학교생활기록부 사본 1부
      - 2014년 2월 이후 졸업(예정)자 중 대입전형 학교생활기록부 전산자료 온라인 제공에 동의한 자는 제출하지 않음
      - 온라인 제공 비동의자 및 온라인 제공 시스템 미설치교 출신자는 반드시 제출
    - ② 검정고시 합격자는 합격증명서 및 성적증명서 각 1부(교육청 또는 초·중·고 행정실에서 민원 신청하여 발급)
      - 검정고시 출신자 대입전형자료 온라인 제공을 신청하고, 원서접수 시 온라인 제공에 동의한 자는 제출하지 않음
      - <28쪽 검정고시 출신자 대입전형자료 온라인 제공 안내 참조>
- ※ 자격증 가산점 부여 학과의 자격증 소지자는 관련 자격증 사본 1부<28쪽 학과별 자격증 가산점 참조>

#### 3) 전형방법

대상 학과	전형요소별 반영비율	수능성적 반영 방법	비고
전체 학과	수능 성적 60% + 학생부성적 40%	국어, 영어, 수학, 탐구 영역 중 상위 2개 영역 평균등급 반영 ※ 탐구 : 사탐/과탐/직탐 중 상위1개 과목	※ 2022학년도 수능만 반영

#### ▶ 학생부성적 반영방법 : <27쪽>참조

- 국어교과 평균등급, 영어교과 평균등급, 수학교과 평균등급 중 상위2개 교과 등급의 평균
- ※ 자격증 가산점 부여 학과의 자격증 소지자는 총점의 3% 가산점 부여<28쪽 학과별 자격증 가산점 참조>

#### 4) 동점자 처리기준

선발순위	처리기준	선발순위	처리기준
1순위	수능 평균등급 [국어, 영어, 수학, 탐구(사탐/과탐/직탐 중 상위1개 과목)영역 중 상위 2개 영역 평균등급]	5순위	학생부 수학교과 평균등급
2순위	학생부 국어교과, 영어교과, 수학교과 등급의 평균	6순위	학생부 영어교과 최근학기 순 평균등급
3순위	학생부 영어교과 평균등급	7순위	학생부 국어교과 최근학기 순 평균등급
4순위	학생부 국어교과 평균등급	8순위	학생부 수학교과 최근학기 순 평균등급

### 3. 정원외 특별전형

#### 가. 전문대이상 졸업자 전형

1) 지원자격

① 전문대학 졸업자

- 전문대학 졸업예정자는 졸업 직전학기 성적산출이 불가하므로 수시모집 지원 불가 (정시모집에 한해 지원가능)

② 4년제대학 졸업(예정)자 또는 2학년 이상 수료한 자

2) 제출서류

① 대학 졸업(예정)증명서 또는 수료증명서 1부

② 대학 성적증명서 1부

※ 자격증 가산점 부여 학과의 자격증 소지자는 관련 자격증 사본 1부<28쪽 학과별 자격증 가산점 참조>

3) 전형방법

대상학과	전형요소별 반영비율	비고
전체 학과 [항공관광과, 자동차과, 전기과 제외]	출신대학 전학년 성적 100%	
항공관광과, 자동차과, 전기과	면접 80% + 출신대학 전학년 성적 20%	면접내용 및 방법 : <28쪽>참조

※ 자격증 가산점 부여 학과의 자격증 소지자는 총점의 3% 가산점 부여<28쪽 학과별 자격증 가산점 참조>

4) 동점자 처리기준

선발순위	처리기준	비고
1순위	평균평점 백분율이 우수한 자	
2순위	총 취득학점이 높은 자	
3순위	최근학기 평균평점이 우수한 자	

#### 나. 농어촌 출신자 전형

1) 지원자격

유형	지원자격
유형 1	<ul style="list-style-type: none"> <li>농어촌지역 중·고등학교 6년 이수자</li> <li>아래 ①, ②항 모두를 충족해야 함</li> <li>① 지방자치법 제3조에 의한 읍·면 소재 또는 「도서·벽지 교육진흥법」 제2조에 따른 도서·벽지 중학교 입학부터 고등학교 졸업까지 재학한 자(중·고등학교의 전 교육과정을 이수한 자)</li> <li>② 중학교 입학 시부터 고등학교 졸업 시까지 <b>본인 및 부모 모두가</b> 농어촌 또는 도서·벽지에 거주한 자</li> </ul>
유형 2	<ul style="list-style-type: none"> <li>농어촌지역 초·중·고등학교 12년 이수자</li> <li>아래 ①, ②항 모두를 충족해야 함</li> <li>① 지방자치법 제3조에 의한 읍·면 소재 또는 「도서·벽지 교육진흥법」 제2조에 따른 도서·벽지 초등학교 입학부터 고등학교 졸업까지 재학한 자(초·중·고등학교의 전 교육과정을 이수한 자)</li> <li>② 초등학교 입학 시부터 고등학교 졸업 시까지 <b>본인이</b> 농어촌 또는 도서·벽지에 거주한 자</li> </ul>



## 지원자격, 제출서류 및 전형방법

★ 농어촌 지역 인정 범위

- 지방자치법 제3조에 의한 읍·면 지역(도·농 복합형태의 시에 두는 읍·면 포함). 다만, 농어촌 소재 고등학교 졸업 후 또는 재학 중 읍·면이 등으로 행정구역 개편이 된 경우는 농어촌 지역으로 간주함
- 도서·벽지 교육진흥법 제2조 및 시행규칙 제2조에 따른 도서·벽지 지역
- 검정고시 출신자, 농어촌 및 도서·벽지 지역에 소재한 과학고, 외국어고, 국제고, 예술 및 체육 계열의 특수목적고는 제외됨

★ 지원자격 관련 유의사항

- 2개 이상의 초·중·고교에서 재학한 경우에도 해당 학교 모두가 반드시 농어촌 지역에 소재하는 학교이어야 하되 동일한 농어촌 지역이 아니어도 지원자격이 있음
- 초·중·고교 재학기간 중 주민등록등본상 무단전출, 직권말소 또는 신고말소된 경우에는 농어촌 지역에 거주한 것으로 인정하지 않으므로 지원자격이 없음
- 초·중·고교 재학 중 행정구역 개편 등으로 읍·면 지역이 동 지역으로 변경된 경우에는 초·중·고교 재학 기간 중 당해 지역을 읍·면 지역으로 인정함
- 지원자의 거주지, 부모의 거주지, 재학한 초·중·고교 소재지가 동일한 농어촌지역이 아니어도 지원자격이 있음
- 소년·소녀 가장 가정의 학생이 농어촌 학생 전형에 지원할 경우에도 동 전형의 지원자격을 갖추어야 함
- 중·고등학교 재학 중에 부모가 사망 또는 이혼한 경우에는 부모의 사망 또는 이혼 이전까지의 거주지가 농어촌지역이어야 함
- 부모의 사망, 이혼 등인 경우에는 다음의 기준에 따름

구분	기준
부모의 사망·실종	<ul style="list-style-type: none"> <li>• 부모 중 일방이 사망(실종)인 경우, 법률상 사망일(실종일) 이후부터는 생존하는 부 또는 모</li> <li>• 부모 양방이 사망인 경우, 법률상 사망일(실종일) 이후부터는 법원이 지정한 친권자</li> </ul>
부모의 이혼	<ul style="list-style-type: none"> <li>• 법률상 이혼일 이후부터는 친권이 있는 부 또는 모</li> <li>• 친권과 양육권이 경합하는 경우에는 양육권(자녀교육권)을 가진 자</li> </ul>
입양자	<ul style="list-style-type: none"> <li>• 입양일 이후부터는 친권이 있는 양부모</li> <li>• 친권과 양육권이 경합하는 경우에는 양육권(자녀교육권)을 가진 자</li> </ul>
기타	<ul style="list-style-type: none"> <li>• 민법에서 정한 법률상 친권을 행사할 수 있는 자</li> <li>- 부모 중 일방이 장기여행·중병·심신상실·수감 등으로 사실상 친권행사를 할 수 없는 경우</li> <li>- 피성년 후견인·피한정 후견인 선고를 받은 경우</li> <li>- 친권행사 금지 가처분, 친권상실 선고 등으로 법률상 친권행사를 할 수 없는 경우</li> </ul>

## 2) 제출서류

유형	제출서류	
유형 1	필수	<ul style="list-style-type: none"> <li>• 농어촌출신자 전형 지원자격 확인서 1부(입학안내 홈페이지 입학자료실에서 다운로드)</li> <li>• 중학교 생활기록부 1부</li> <li>• 고등학교 생활기록부 1부(온라인 제공 동의자는 제출 불필요)</li> <li>• 본인 기준 가족관계증명서 1부</li> <li>• 부·모·본인의 주민등록초본 각 1부(주민등록번호 명시) ※ 부·모·본인의 모든 주소 변경내역이 기재되어야 함</li> </ul>
	해당자만	<ul style="list-style-type: none"> <li>★ 부모가 이혼한 경우</li> <li>• 본인 명의의 기본증명서 1부(친권자 지정 여부 확인 가능해야 함)</li> <li>• 부 또는 모 혼인관계증명서 1부(친권자 기준)</li> <li>★ 부모가 이혼하여 친권자가 아닌 부 또는 모와 거주하고 있는 경우, 해당 부(모)가 양육하고 있음을 확인 가능한 서류</li> <li>• 양육권 판결문 등 추가 제출 1부</li> </ul>
	제출	<ul style="list-style-type: none"> <li>★ 부모가 사망한 경우</li> <li>• 사망한 부 또는 모의 기본증명서 또는 제적등본 1부(2007년 이전 사망한 경우 제적 등본, 2008년 이후 사망한 경우 기본증명서 제출) ※ 단, 사망일자 확인 가능해야 함</li> </ul>
유형 2	<ul style="list-style-type: none"> <li>• 농어촌출신자 전형 지원자격 확인서 1부(입학안내 홈페이지 입학자료실에서 다운로드)</li> <li>• 초등학교 생활기록부 1부</li> <li>• 중학교 생활기록부 1부</li> <li>• 고등학교 생활기록부 1부(온라인 제공 동의자는 제출 불필요)</li> <li>• 본인 명의의 주민등록초본 1부(주민등록번호 명시) ※ 본인의 모든 주소 변경내역이 기재되어야 함</li> </ul>	

- ※ 지원자격 관련 서류는 주민등록번호가 완전히 표기되도록 발급받아 제출해야 함
- ※ 지원자격 확인을 위해 추가로 관련 서류를 요청할 수 있으며, 지정기한 내 해당서류 미제출 시 불합격 처리함
- ※ 2022년 고등학교 졸업예정자는 졸업 시까지 농어촌 거주사실을 확인 할 수 있는 서류를 추가로 제출하여야 함

## 3) 전형방법

대상학과	전형요소별 반영비율	비고
임상병리과, 물리치료과, 간호학과	학생부 성적 100%	

- ▶ 학생부성적 반영방법 : <27쪽>참조
- 국어교과 평균등급, 영어교과 평균등급, 수학교과 평균등급 중 상위2개 교과 등급의 평균

## 4) 동점자 처리기준

선발순위	처리기준	선발순위	처리기준
1순위	학생부 국어교과, 영어교과, 수학교과 등급의 평균	5순위	학생부 영어교과 최근학기 순 평균등급
2순위	학생부 영어교과 평균등급	6순위	학생부 국어교과 최근학기 순 평균등급
3순위	학생부 국어교과 평균등급	7순위	학생부 수학교과 최근학기 순 평균등급
4순위	학생부 수학교과 평균등급		



## 지원자격, 제출서류 및 전형방법

### 다. 기초생활수급자 및 차상위계층 전형

#### 1) 지원자격

- 고등학교 졸업(예정)자 또는 고등학교 졸업과 동등 이상의 학력이 있다고 인정된 자로서 「국민기초생활 보장법」 제2조 제1호에 따른 수급권자 및 같은 조 제10호에 따른 차상위계층, 「한부모가족 지원법」 제5조 또는 제5조의 2에 따른 지원대상자에 해당되는 자

#### 2) 제출서류

##### ① 기초생활수급자

- 공통서류
- 본인 명의의 기초생활수급자 증명서 1부(제출일로부터 7일 이내에 발급한 서류)

##### ② 차상위계층

- 공통서류
- 시·군·구청장 또는 읍·면·동 주민센터장이 발급하는 차상위계층 확인서, 한부모가족증명서, 장애인연금·장애수당·장애아동수당 대상자확인서, 자활근로자 확인서, 차상위 본인부담경감대상자 증명서(국민건강보험공단 이사장 발행) 중 1부 (제출일로부터 7일 이내에 발급한 서류)

- ◎ 학생이 속한 세대의 구성원 중 한 명이 동 대상자인 경우 이 학생은 차상위계층으로 인정  
(지원자 기준으로 발급되지 않은 경우 '가족관계증명서 및 주민등록등본' 각 1부 추가 제출)

#### 공통서류

##### ◎ 학교생활기록부 사본 1부

- ▶ 2014년 2월 이후 졸업(예정)자 중 대입전형 학교생활기록부 전산자료 온라인 제공에 동의한 자는 제출하지 않음
- ▶ 온라인 제공 비동의자 및 온라인 제공 시스템 미설치교 출신자는 반드시 제출

##### ◎ 검정고시 출신자는 합격증명서 및 성적증명서 각 1부(교육청 또는 초·중·고 행정실에서 민원 신청하여 발급)

- ▶ 검정고시 출신자 대입전형자료 온라인 제공을 신청하고, 원서접수 시 온라인 제공에 동의한 자는 제출하지 않음  
(28쪽 검정고시 출신자 대입전형자료 온라인 제공 안내 참조)

#### 3) 전형방법

대상학과	전형요소별 반영비율	비고
임상병리과, 물리치료과, 간호학과	학생부 성적 100%	

##### ▶ 학생부성적 반영방법 : <27쪽>참조

- 국어교과 평균등급, 영어교과 평균등급, 수학교과 평균등급 중 상위2개 교과 등급의 평균



4) 동점자 처리기준

선발순위	처리기준	선발순위	처리기준
1순위	학생부 국어교과, 영어교과, 수학교과 등급의 평균	5순위	학생부 영어교과 최근학기 순 평균등급
2순위	학생부 영어교과 평균등급	6순위	학생부 국어교과 최근학기 순 평균등급
3순위	학생부 국어교과 평균등급	7순위	학생부 수학교과 최근학기 순 평균등급
4순위	학생부 수학교과 평균등급		

라. 새터민(북한이탈주민)전형

1) 지원자격

- 새터민(북한이탈주민)으로 고등학교 졸업 또는 동등 이상의 학력이 있다고 인정된 자

2) 제출서류

- ① 학력인정서 1부(해당 교육청에서 발급)
- ② 학력확인서 사본 1부(해당 구청에서 발급)
- ③ 북한이탈주민등록 확인서 1부(해당 구청에서 발급)
- ④ 교육보호대상자증명서 1부(해당 구청에서 발급)

※ 서류제출 기한 내에 학력인정서를 발부받지 못한 경우 합격 후 반드시 학력인정서를 제출하여야 하며, 제출하지 않을 경우 합격을 취소함

※ 자격증 가산점 부여 학과의 자격증 소지자는 관련 자격증 사본 1부<28쪽 학과별 자격증 가산점 참조>

3) 전형방법

대상학과	전형요소별 반영비율	비고
사회복지과(주/야), 생명화학공과, 소방행정과, e-크리에이터과, 호텔조리제빵과, 뷰티미용과, 보건행정과	서류 100%	
자동차과, 전기과	면접 80% + 서류 20%	면접내용 및 방법 ; <28쪽>참조

※ 자격증 가산점 부여 학과의 자격증 소지자는 총점의 3% 가산점 부여 <28쪽 학과별 자격증 가산점 참조>

4) 동점자 처리기준

- 모집학과 지원자 전원 합격



## 지원자격, 제출서류 및 전형방법

### 마. 만학도 및 성인재직자 전형

#### 1) 지원자격

- 고등학교 졸업 또는 동등 이상의 학력이 있다고 인정된 자로서 1997년 3월 1일 이전 출생자 또는 산업체 근무 경력(재직 기간)이 2년 이상 있는 자

#### 2) 제출서류

##### ① 만학도

- 공통서류

##### ② 성인재직자

- 공통서류

- 산업체 재직(경력)증명서 1부, 4대보험 가입확인서 중 택 1

◎ 4대 보험 가입 확인서 : 건강보험자격득실확인서, 국민연금 가입확인서, 고용보험 가입확인서, 산재보험 가입확인서

※ 자격증 가산점 부여 학과의 자격증 소지자는 관련 자격증 사본 1부<28쪽 학과별 자격증 가산점 참조>

※ 만학도(1997년 3월 1일 이전 출생자)에 해당되는 성인재직자 전형 지원자가 재직(경력)증명서 및 4대보험 가입확인서를 제출하지 않을 경우, 만학도 전형으로 변경함

#### 공통서류

##### ◎ 학교생활기록부 사본 1부

- ▶ 2014년 2월 이후 졸업(예정)자 중 대입전형 학교생활기록부 전산자료 온라인 제공에 동의한 자는 제출하지 않음
- ▶ 온라인 제공 비동의자 및 온라인 제공 시스템 미설치교 출신자는 반드시 제출

##### ◎ 검정고시 출신자는 합격증명서 및 성적증명서 각 1부(교육청 또는 초·중·고 행정실에서 민원 신청하여 발급)

- ▶ 검정고시 출신자 대입전형자료 온라인 제공을 신청하고, 원서접수 시 온라인 제공에 동의한 자는 제출하지 않음 (28쪽 검정고시 출신자 대입전형자료 온라인 제공 안내 참조)

#### 3) 전형방법

대상학과	전형요소별 반영비율	비고
사회복지과(주/야), 생명화공과, 소방행정과, e-크리에이티브과, 호텔조리제빵과, 뷰티미용과	학생부 성적 100%	
자동차과, 전기과	면접 80% + 학생부성적 20%	면접내용 및 방법 ; <28쪽>참조

##### ▶ 학생부성적 반영방법 : <27쪽>참조

- 국어교과 평균등급, 영어교과 평균등급, 수학교과 평균등급 중 상위2개 교과 등급의 평균

※ 자격증 가산점 부여 학과의 자격증 소지자는 총점의 3% 가산점 부여<28쪽 학과별 자격증 가산점 참조>

#### 4) 동점자 처리기준

선발순위	처리기준	선발순위	처리기준
1순위	학생부 국어교과, 영어교과, 수학교과 등급의 평균	5순위	학생부 영어교과 최근학기 순 평균등급
2순위	학생부 영어교과 평균등급	6순위	학생부 국어교과 최근학기 순 평균등급
3순위	학생부 국어교과 평균등급	7순위	학생부 수학교과 최근학기 순 평균등급
4순위	학생부 수학교과 평균등급		

## 4. 공통사항 안내

### 가. 학교생활기록부[검정고시]성적 반영방법

졸업년월	반영 학년	지정 교과	반영 방법
2008년 2월 ~ 2022년 2월	전 학년 ※ 수시모집은 3학년 1학기까지 반영	국어·영어·수학교과 중 2개 교과	상위 2개 교과 등급의 평균
2007년 2월 및 이전	전 학년 ※ 수시모집은 3학년 1학기까지 반영	국어·영어·수학교과 중 2개 교과	상위2개 교과 등급의 평균 ※ 성취도를 등급으로 환산

#### ■ 평균등급 반영 방법

- ◎ 국어교과 평균등급, 영어교과 평균등급, 수학교과 평균등급 중 상위2개 교과 등급의 평균  
※ 성취도는 우리대학 입학사정원칙에 의거하여 등급으로 환산

#### ■ 평균등급 반영 방법 예시

지정 교과	적용 세부 과목(등급)	교과 평균등급
국어교과	고전(3등급), 문학(4등급), 독서와문법(3등급)	$(3+4+3) \div 3 = 3.33$
영어교과	영어 I (6등급), 영어문법(4등급), 영어작문(6등급), 영어독해(7등급)	$(6+4+6+7) \div 4 = 5.75$
수학교과	고급수학 I (4등급), 공통수학 (2등급), 수학 II (6등급), 수학 I (4등급), 확률과통계(5등급)	$(4+2+6+4+5) \div 5 = 4.20$

※ 상위 2개교과 등급의 평균 : (국어교과 3.33 + 수학교과 4.20) ÷ 2 = 3.77

지정 교과	적용 세부 과목
국어교과	고전, 국어, 국어 I, 국어 II, 국어생활, 독서, 독서 I, 독서와문법, 독서와문법 I, 독서와문법 II, 문법, 문학, 문학 I, 문학 II, 문학개론, 문학의이해, 생활국어, 작문, 화법, 화법과작문, 화법과작문 I, 화법과작문 II 등
영어교과	고급실무영어, 고급영어회화, 고등영어, 공통영어, 기초영어, 생활영어, 실무영어, 실용영어, 실용영어 I, 실용영어 II, 실용영어독해와작문, 실용영어회화, 심화영어, 심화영어 I, 심화영어독해 I, 심화영어독해 II, 심화영어독해와작문, 심화영어회화, 심화영어회화 I, 심화영어회화 II, 영미문학, 영미문학 I, 영미문학 II, 영미문화 I, 영미문화 II, 영어, 영어10-a, 영어10-b, 영어 I, 영어 II, 영어강독, 영어권문화, 영어권문화 I, 영어권문화 II, 영어독해, 영어독해 I, 영어독해 II, 영어독해와작문, 영어듣기, 영어듣기연습, 영어문법, 영어문법 I, 영어문법 II, 영어문화, 영어작문, 영어작문 I, 영어작문 II, 영어청해, 영어회화, 영어회화 I, 영어회화 II 등
수학교과	고급수학 I, 고급수학 II, 고급수학기본, 공통수학, 기하, 기하와벡터, 미분과적분, 미적분 I, 미적분 II, 미적분과통계기본, 미적분과통계심화, 생활수학, 수학, 수학10-가, 수학10-나, 수학1심화, 수학 I, 수학 I-A, 수학 I-B, 수학 II, 수학 II-A, 수학 II-B, 수학 II 심화, 수학 III, 수학과사고, 수학연습1, 수학연습2, 수학연습 I, 수학연습 II, 수학의활용, 실업수학 I, 실용수학, 심화수학, 심화수학 I, 응용수학, 이산수학, 인문수학, 일반수학, 자연수학, 적분과통계, 해석, 확률과통계 등

※ 반영 교과에 해당하는 모든 교과목을 반영하며, 진로선택과목은 반영하지 않는다.  
(단, 특이사항은 교과 분류기준과 과목특성을 고려하여 반영여부를 판단함)

#### ■ 검정고시 출신자는 전과목 평균점수를 등급으로 환산하여 반영

등급	1	2	3	4	5	6	7	8	9
검정고시 성적	97.50 ~ 100.00	95.50 ~ 97.49	92.50 ~ 95.49	87.50 ~ 92.49	82.50 ~ 87.49	77.50 ~ 82.49	70.00 ~ 77.49	62.50 ~ 69.99	60.00 ~ 62.49



## 지원자격, 제출서류 및 전형방법

### 나. 면접내용 및 방법

#### 면접내용 및 방법

- ◎ 면접내용
  - 인성 · 가치관, 전공영역에 대한 학습동기와 잠재력, 목표의식 · 수학계획, 의사소통능력 · 창의력 등 서영대학교 교육이념에 부합하는 인재로 성장할 수 있는 기본역량을 지니고 있는지 평가함
- ◎ 면접방법
  - 면접기준 및 방법은 면접지침에 의거하여 실시함
  - 2인 이상의 면접위원이 평가영역에 대해 10분 내외의 면접을 실시함
  - 수학능력이 부족하다고 판단되는 경우에는 기본점수미만으로 평가하여 불합격 처리할 수 있음
  - 면접불참자는 면접점수가 "0"점 처리되며, 불참한 경우에도 합격대상에 포함될 수 있음
  - 수시1차 면접 응시자가 수시2차에 동일학과 지원 후 면접 불참시, 수시1차 면접점수를 부여함
  - ※ 면접은 상황에 따라서 대면과 비대면을 병행하며, 일시 및 장소는 추후 공지 예정

### 다. 검정고시 출신자 대입전형자료 온라인 제공 안내

- 1) 대입전형자료 온라인 제공을 원하는 지원자는 반드시 각 시도교육청 나이스 대국민서비스 검정고시 대입전형홈페이지 (<http://www.neis.go.kr>)에서 본인의 고졸 검정고시 합격 및 성적자료를 확인하고 온라인 제출 신청을 해야 함.
  - ① 대입전형자료로 사용하고자 하는 고졸 검정고시 합격증을 발급한 시도교육청 나이스 대국민서비스 홈페이지에서 확인 및 신청 가능  
(예) '광주광역시교육청' 에서 응시한 고졸 검정고시 합격자료를 대입전형자료로 사용할 경우 '광주광역시교육청 나이스 대국민서비스' 에서 신청함
  - ② 온라인 제출 신청과 함께 '제공동의 확인번호' 가 발급되는데 이는 대학원서접수일 1일전부터 나이스 대국민서비스 검정고시 대입전형 홈페이지에서 확인 가능
- 2) 입학원서 작성 시 나이스 대국민서비스 검정고시 대입전형홈페이지(<http://www.neis.go.kr>)에서 온라인 제출 신청한 지원자는 '제공동의 확인번호' 를 확인하여 입력해야 함.
- 3) 온라인 자료 제공에 동의한 지원자도 인터넷 원서접수 시 오프라인(등기우편, 택배, 방문)으로 제출 가능함.
- 4) 온라인으로 제공되는 자료는 2015년도 1회차 ~ 2021년도 합격 및 성적 증명자료(수시1·2차는 1회차까지, 정시는 2회차까지 제공)이며, 2014년도 이전 검정고시 합격 및 성적 증명자료를 대입전형자료로 사용할 경우 온라인 제공이 되지 않으므로 기존의 오프라인 방식으로 제출하여야 함.

### 라. 학과별 자격증 가산점

대상학과	해당 자격증	비고
뷰티미용과	미용사 국가자격증(헤어, 피부, 메이크업, 네일)	총점의 3% 가산점 부여
자동차과	자동차정비 기능사, 자동차정비 산업기사	
호텔조리제빵과	조리기능사(양식, 한식, 중식, 일식, 복어), 제과 기능사, 제빵 기능사, 떡 제조 기능사	
치위생과	간호조무사	

## 다. 합격자 발표 및 등록(환불)

### 1) 최초합격자 발표 및 등록

#### ① 일정

구분	모집시기	일시	대상	장소
발표	수시1차	2021. 11. 3(수) 11:00	전체 학과 [단, 간호학과 일반고전형, 특성화고전형은 1단계 합격자 발표]	광주캠퍼스 입학안내 홈페이지에 공지
	수시2차	2021. 12. 14(화) 11:00	전체 학과 ※ 수시1차 간호학과 일반고전형, 특성화고전형 1단계 합격자 최종합격 발표 포함	
	정시	2022. 1. 19(수) 11:00	전체 학과	
등록예치금 납부	수시1차 수시2차	2021. 12. 17(금) 09:00 ~ 12. 20(월) 16:00	합격자 전원	광주캠퍼스 지정은행
등록금 전액 납부	정시	2022. 2. 9(수) 09:00 ~ 2. 11(금) 16:00	합격자 전원, 수시모집 등록예치금 납부자	광주캠퍼스 지정은행

#### ② 합격자 사정 방법

- 모집단위별, 전형별로 총점 순위에 따라 선발한다.
- 기타 사항은 우리대학 입학사정원칙에 따라 선발한다.

#### ③ 유의사항

- 모든 지원자는 광주캠퍼스 입학안내 홈페이지에서 반드시 합격자(예비순위자 포함) 조회를 하여야 한다.
- 합격자는 광주캠퍼스 입학안내 홈페이지에서 등록확인예치금 납부고지서를 출력하여 정해진 기간 내에 등록(예치)금을 납부(본인 명의의 가상계좌로 이체)하여야 한다.
- 지정된 기간 내에 등록을 하지 않으면 차순위 예비합격후보자에게 등록순위가 넘어가며, 이후에는 등록을 할 수 없다.
- 수시모집 등록예치금은 최초 합격한 대학 중 1개의 대학에만 납부하여야 한다.
- 수시모집 합격자는 등록확인예치금 납부 여부와 관계없이 정시 및 추가모집에 지원할 수 없다.
- 수학적능력이 부족하다고 판단되는 자는 지원 및 모집인원에 관계없이 합격자 선발대상에서 제외될 수 있다.
- 입학 학기가 같은 2개 이상의 대학에 등록할 수 없으며, 이를 위반할 경우 이중등록으로 인하여 해당대학 모두 합격이 취소된다.

## II



# 지원자격, 제출서류 및 전형방법

## 2) 충원합격자 발표 및 등록

### ① 일정

모집시기	발표 및 등록 일자	발표방법	등록방법
수시1차, 수시2차	2021.12.20(월) ~ 12.29(수)	개별 전화통보	<ul style="list-style-type: none"> <li>■ 광주캠퍼스 입학안내 홈페이지에서 등록(예치)금 납부고지서를 출력하여 납부 ※ 본인명의로 가상계좌로 이체</li> <li>■ 대학명의로 통장으로 납부(이체)</li> </ul>
정시	2022. 2.11(금) ~ 2.28(월)		

※ 세부 일정은 광주캠퍼스 입학안내 홈페이지에 공지예정 (상기 일정은 변경될 수 있음)

### ② 충원합격자 사정 방법

- 모집시기별, 학과별, 주·야별, 전형별로 예비합격후보자 순위에 따라 충원한다.
- 기타 사항은 우리대학 입학사정원칙에 따라 처리한다.

### ③ 유의사항

- 충원합격자 발표 일정 및 방법은 입학전형 일정에 따라 변경될 수 있으며, 변경사항은 광주캠퍼스 입학안내 홈페이지에 공지한다.
- 개별 전화 통지로 충원합격자 발표 시 본인이 기재한 연락처(추가연락처)로 연락을 하며, 5차례 이상 연락에도 불구하고 통화연결이 되지 않을 경우 충원합격자로 처리하며, 등록포기로 간주한다.  
※ 연락처 변경 및 전화불통으로 인한 책임은 지원자 본인에게 있음
- 충원합격자는 광주캠퍼스 입학안내 홈페이지에서 등록(예치)금 납부고지서를 출력하여 정해진 기간 내에 등록(예치)금을 납부(본인명의로 가상계좌로 이체)하여야 한다.
- 지정된 기간 내에 등록을 하지 않으면 차순위 예비합격후보자에게 등록순위가 넘어가며, 이후에는 등록을 할 수 없다.
- 수시모집 충원합격자는 본인의 등록의사 및 등록예치금 납부여부와 관계없이 정시 및 추가모집에 지원할 수 없다.
- 입학 학기가 같은 2개 이상의 대학에 등록할 수 없으며, 이를 위반할 경우 이중등록으로 인하여 해당대학 모두 합격이 취소된다

## 3) 등록포기 및 등록금 환불

### ① 등록포기 및 환불 방법

- 우리대학 등록(예치)자가 타 대학 입학 또는 부득이한 사유로 등록을 포기할 경우 광주캠퍼스 입학안내 홈페이지의 '등록금 환불 신청 페이지'에서 환불 신청을 한다.

### ② 유의사항

- 합격자가 충원합격자 발표기간 중 타 대학에서 충원합격 통보를 받은 경우, 등록을 원하지 않는 대학에 등록 포기의사를 즉시 전달하여야 한다.
- 등록금 환불은 평일 09:00 ~ 16:00까지로 하며 토요일, 일요일, 공휴일은 제외한다.
- 등록금 환불(예치금 포함)은 우리대학 '등록금 환불 신청 페이지'에서 신청한 날로부터 10일 이내에 입금처리 한다.

## 5. 전년도(2021학년도) 입시결과

### 가. 수시 1차 정원내 특별전형

학과	일반고				특성화고			
	경쟁률	최저등급	평균등급	최종합격 예비순위	경쟁률	최저등급	평균등급	최종합격 예비순위
항공관광과	7.7	8.5	5.9	65	3.5	6.8	5.2	8
사회복지과	6.7	8.7	6.7	119	5.5	7.8	5.3	59
사회복지과(야)	1.0	8.5	7.3	-	2.0	6.3	5.1	2
생명화학과	5.7	8.5	5.6	89	6.7	7.5	4.4	63
자동차과	2.9	8.6	6.9	50	5.4	8.8	4.7	114
전기과	3.5	8.6	6.5	54	5.6	7.0	4.0	97
소방행정과	6.0	8.7	6.6	115	4.3	7.7	5.0	49
e-크리에이터과	3.6	8.8	6.4	42	3.6	8.5	5.2	23
호텔조리제빵과	6.5	8.1	6.4	123	5.7	7.8	5.1	71
뷰티미용과	5.0	8.8	6.8	143	5.2	8.3	5.3	54
보건행정과	7.7	8.6	6.7	173	4.1	8.2	5.4	53
임상병리와	4.5	8.5	6.4	148	3.6	7.8	5.0	47
치위생과	8.4	6.5	5.6	141	7.3	5.4	4.0	48
응급구조과	7.0	6.9	5.8	124	17.8	5.4	4.2	63
물리치료과	23.4	5.3	4.6	181	53.0	3.8	2.6	65
간호학과	8.1	7.2	5.2	365	8.3	6.5	4.2	31

### 나. 수시 1차 정원외 특별전형

학과	농어촌				기초생활수급자 및 차상위계층				전문대이상 졸업자			
	경쟁률	최저 등급	평균 등급	최종합격 예비순위	경쟁률	최저 등급	평균 등급	최종합격 예비순위	경쟁률	최저 등급	평균 등급	최종합격 예비순위
임상병리와	1.0	7.3	7.3	-	2.0	7.9	5.8	2				
치위생과					3.0	8.0	6.5	4	2.0	3.6	3.6	-
응급구조과	2.0	7.9	6.1	2	2.8	7.3	5.4	6				
물리치료과	2.5	5.5	3.8	2	9.5	6.4	4.6	21	19.0	4.0	4.2	11
간호학과	10.0	8.0	4.5	16	11.2	7.0	5.1	58	8.0	3.1	3.6	91

### 참고 사항

#### ◎ 정원내 특별전형

- ▶ 학생부 반영 : 국어교과 평균등급, 영어교과 평균등급, 수학교과 평균등급 중 상위2개 교과 등급의 평균
- ▶ 간호학과 합격자는 수능 최저학력기준 통과자 기준임

#### ◎ 정원외 특별전형

- ▶ 학생부 반영 : 국어교과 평균등급, 영어교과 평균등급, 수학교과 평균등급 중 상위2개 교과 등급의 평균
- ▶ 전문대이상 졸업자 전형 성적반영 : 대학성적 평균평점 반영
  - ※ 전문대이상 졸업자 전형 : 임상병리와, 치위생과, 물리치료과, 응급구조과, 간호학과를 제외한 전학과 지원자 전원 합격

다. 수시 2차 정원내 특별전형

학과	일반고				특성화고			
	경쟁률	최저등급	평균등급	최종합격 예비순위	경쟁률	최저등급	평균등급	최종합격 예비순위
항공관광과	3.0	7.2	6.1	7	0.7	5.7	5.1	-
사회복지과	9.7	8.8	6.8	25	11.5	7.9	5.1	21
사회복지과(야)	2.0	8.6	8.0	1	3.0	6.1	5.1	2
생명화학과	4.5	8.5	6.5	7	7.5	7.1	4.9	13
자동차과	3.5	8.8	6.9	10	8.3	7.6	5.7	29
전기과	14.0	8.7	7.1	39	14.7	7.0	4.8	41
소방행정과	10.5	8.3	6.7	34	12.0	6.2	4.9	18
e-크리에이터과	7.5	8.3	6.9	13	4.5	7.9	6.2	7
호텔조리제빵과	6.8	7.3	6.4	17	7.7	6.1	5.3	6
뷰티미용과	9.2	8.7	7.3	41	4.7	8.3	6.1	11
보건행정과	14.0	8.7	6.6	65	8.7	8.2	5.2	23
임상병리과	17.0	8.6	6.5	96	13.0	7.9	5.2	36
치위생과	42.0	8.0	6.0	82	10.0	5.8	4.3	17
응급구조과	13.3	7.6	5.9	46	11.0	5.0	4.0	15
물리치료과	30.0	4.8	4.1	54	35.0	2.6	2.2	5
간호학과	6.3	7.3	5.0	224	8.2	6.6	3.9	24

라. 수시 2차 정원외 특별전형

학과	농어촌				기초생활수급자 및 차상위계층				전문대이상 졸업자			
	경쟁률	최저 등급	평균 등급	최종합격 예비순위	경쟁률	최저 등급	평균 등급	최종합격 예비순위	경쟁률	최저 등급	평균 등급	최종합격 예비순위
임상병리과					4.0	8.0	6.8	3				
치위생과	3.0	8.3	7.3	2	3.0	5.0	3.5	1				
응급구조과	3.0	6.0	5.2	2	2.0	8.6	7.0	2	2.0	2.4	2.5	1
물리치료과	3.0	6.0	4.2	2	2.5	6.8	5.2	1	26.0	4.1	4.2	4
간호학과	4.0	6.8	6.0	2	6.3	6.4	4.7	13	15.3	3.3	3.7	46

참고 사항

◎ 정원내 특별전형

- ▶ 학생부 반영 : 국어교과 평균등급, 영어교과 평균등급, 수학교과 평균등급 중 상위2개 교과 등급의 평균
- ▶ 간호학과 합격자는 수능 최저학력기준 통과자 기준임

◎ 정원외 특별전형

- ▶ 학생부 반영 : 국어교과 평균등급, 영어교과 평균등급, 수학교과 평균등급 중 상위2개 교과 등급의 평균
- ▶ 전문대이상 졸업자 전형 성적반영 : 대학성적 평균평점 반영
  - ※ 전문대이상 졸업자 전형 : 임상병리과, 치위생과, 물리치료과, 응급구조과, 간호학과를 제외한 전학과 지원자 전원 합격



### 마. 정시 정원내 일반전형

학과	일반전형					
	경쟁률	최저		평균		최종합격 예비순위
		수능	학생부	수능	학생부	
항공관광과	0.2	8.0	8.7	7.4	5.2	-
사회복지과	1.6	7.0	7.6	5.1	5.6	5
사회복지과(야)	1.0	8.5	8.5	7.3	7.7	-
생명화학공과	0.7	8.0	8.0	6.0	6.1	-
자동차과	1.3	8.5	7.7	7.3	6.2	2
전기과	2.6	8.5	8.1	7.8	5.9	21
소방행정과	6.0	7.5	8.2	5.6	6.5	5
e-크리에이터과	1.1	8.5	8.3	6.8	5.7	1
호텔조리제빵과	9.0	7.5	4.5	7.0	4.5	7
뷰티미용과	1.0	8.5	7.4	8.0	4.8	-
보건행정과	1.0	8.5	8.4	5.9	5.7	-
임상병리와	2.1	7.5	8.2	6.1	6.3	11
치위생과	1.8	7.0	7.8	4.9	5.8	8
응급구조과	2.1	7.0	8.5	5.3	6.7	8
물리치료과	28.5	4.0	5.6	3.0	4.6	3
간호학과	20.3	5.5	7.1	3.9	5.0	114

### 바. 정시 정원외 특별전형

학과	농어촌				기초생활수급자 및 차상위계층				전문대이상 졸업자			
	경쟁률	최저 등급	평균 등급	최종합격 예비순위	경쟁률	최저 등급	평균 등급	최종합격 예비순위	경쟁률	최저 등급	평균 등급	최종합격 예비순위
임상병리와									0.3	1.9	1.9	-
치위생과									2.0	3.5	3.5	-
응급구조과									0.3	3.8	3.8	-
물리치료과	1.0	7.6	7.6	-								
간호학과									38.0	3.5	3.8	19

### 참고 사항

#### ◎ 정원내 일반전형

- ▶ 성적반영 : 수능60% + 학생부40%
- ▶ 학생부 반영 : 국어교과 평균등급, 영어교과 평균등급, 수학교과 평균등급 중 상위2개 교과 등급의 평균
- ▶ 수능 반영 : 국어, 영어, 수학, 탐구(사탐/과탐/직탐 중 상위1개 과목) 영역 중 상위 2개 영역 평균등급 반영

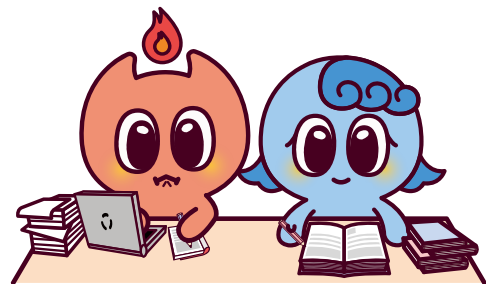
#### ◎ 정원외 특별전형

- ▶ 학생부 반영 : 국어교과 평균등급, 영어교과 평균등급, 수학교과 평균등급 중 상위2개 교과 등급의 평균
- ▶ 전문대이상 졸업자 성적반영 : 대학성적 평균평점 반영
  - ※ 전문대이상 졸업자 전형 : 임상병리와, 치위생과, 물리치료과, 응급구조과, 간호학과를 제외한 전학과 지원자 전원 합격





### Ⅲ. 학과 소개



#### 인문사회계열

항공관광과 -36  
사회복지과 -36

#### 공학계열

생명화공과 -37  
자동차과 -37  
전기과 -38  
소방행정과 -38  
e-크리에이터과 -39

#### 자연과학계열

뷰티미용과 -39  
호텔조리제빵과 -40

#### 보건계열

보건행정과 -41  
임상병리과 -41  
치위생과 -42  
응급구조과 -42  
물리치료과 -43

#### 간호계열

간호학과 -43

## 항공관광과 (3년제) 062)520-5026



구름 너머의 꿈과 미소! 항공승무원의 요람!  
글로벌 경쟁력을 갖춘 전문학과!  
호남권 최초 항공관광과 3년제 승격!

해외 자매결연 대학(블룸필드대학)에서 하계 미국(뉴욕) 글로벌 현장연수 기회제공

- ▶ **항공관광과**는 인성과 예절, 외국어 능력의 국제적 감각을 바탕으로, 항공관광분야의 현장실무서비스역량과 글로벌마인드 역량을 겸비한 항공관광 전문 인재 양성에 부합되는 관련분야의 체계적인 이론과 차별화된 현장 맞춤형 취업 중심의 실무교육으로 취업을 100%를 목표로, 항공 산업에 유능한 전문 인재를 양성한다.
- 현장중심의 실용적인 능력을 갖춘 항공객실승무원, 항공사 지상직 직원, 전문비서 등의 전문직업인 양성
- 취업을 100%를 위한 차별화된 현장 맞춤형 취업중심교육 제공
- 학생 중심의 체계적인 취업관리 시스템, 각종 자격증 취득 프로그램, 외국어 능력 향상 프로그램 운영
- 최신 항공실습시설 구축 및 주요 항공사 현장실습 교육
- 자격증취득반과 공인어학성적 고득점을 위한 토익스터디반 운영
- 체계적인 취업관리 프로그램(4S4C)와 전문적인 학생중심 지도교수 시스템
- 현장실무 중심의 국가직무능력표준(NCS)기반 교과과정운영
- ▶ **취득면허 및 자격증**
  - 항공예약·발권 자격증, 관광호텔종사원, 국내여행안내사, 국외여행인솔자(T/C), 관광통역안내사 자격증(영어, 중국어, 일본어), 호텔서비스사, 서비스강사 1·2급 자격증, 서비스경영자격, 서비스코디네이터, 레크리에이션지도사, SMAT(비즈니스커뮤니케이션) 자격증, 바리스타자격증, 와인소믈리에, 조주기능사, 이미지메이킹지도사 자격증, CS리더스관리사 자격증, CPR자격증, ABACUS, TOPAS, 컴퓨터활용능력
- ▶ **취업 및 진로**
  - 국내·외 항공승무원 및 지상직, 철도 승무원 및 크루즈 승무원, 국내·외 여행 인솔자 및 가이드, 국내·외 카지노, 면세점 및 컨벤션센터, 국내·외 호텔 및 여행사, 관광통역가이드, 항공예약발권, 바리스타/와인 소믈리에
  - 금융, 법률, 병인, 회계 관련 전문비서, 기업체 전문비서직 및 사무 행정원, 문화관광, 관광공사, 관광협회, 관광관련업체등 관광관련 기업체 비서직, 서비스교육업체 및 이미지컨설팅 업체

## 사회복지과 (주/야) 062)520-5084

4년제 학사학위  
전공심화과정 개설학과



사회적 문제해결과 삶의 질 향상을 위한  
사회복지사 양성!

- 사회복지 및 사회복지서비스 경영, 행정, 기획의 전문관리자 양성
- 사회복지사 1급 및 2급 취득을 위한 교육과정 운영
- 일본 사회복지법인 연수 또는 취업 연계
- 현장실무중심의 "NCS(국가직무능력표준)기반 교육과정" 운영
- ▶ **취득면허 및 자격증**
  - 주간 : 사회복지사 2급, 보육교사 2급 취득
  - 야간 : 사회복지사 2급 취득
    - ※ 자격증 취득을 원하는 자는 필히 현장실습을 이수해야 함.
      - 보육교사 : 영유아보육법 시행규칙 제 12조 제1항
      - 사회복지사 : 사회복지사업법 시행규칙 제 3조
      - 요양보호사 : 사회복지사 자격증 취득후 가능(50시간 교육이수)
- ▶ **취업 및 진로**
  - 국내 및 해외 사회복지기관 취업 (일본 시아노미원)
  - 일반대학교 편입 및 일반대학원, 사회복지전문대학원 등 진학
  - 사회복지직, 교정직, 보호관찰직 등 공무원 임용
- ▶ **졸업생 주요 취업현황**
  - 서 \* 섭(일본 사회복지법인 시아노미원)
  - 조 \* 아(금호종합사회복지관)
  - 류 \* 엠(아이꿈터)
  - 한 \* 주(금호어린이집)
  - 사회복지기관 및 어린이집 다수 취업
  - 공 \* 라(빛고을종합사회복지관)
  - 김 \* 늘(쌍춘종합사회복지관)
  - 장 \* 영(산들요양병원)
  - 최 \* 외(강남요양병원)
  - 고 \* 아(동아병원)



## 생명화공과

062)520-5163



국내 최고의 석유화학산업을 이끌어갈 인재 양성학과!

- 석유화학 및 화학공업, 생명공학 분야에서 요구하는 능력을 가진 인재 양성을 위해 관련 산업체와 협약 추진
- 산업체와 공동으로 현장직무중심의 교육과정 개발 및 운영
- 졸업후 산업체 현장으로 바로 투입이 가능한 실무형 인재 양성
- 바른 인성과 긍정적 직업관, 종합적인 문제해결능력을 갖춘 인재 양성

### ▶ 취득자격증

- 위험물산업기사, 산업안전산업기사, 가스산업기사, 산업위생관리산업기사, 화학분석기능사

### ▶ 취업 및 진로

- 석유화학공업분야 : GS칼텍스, LG화학, 여천NCC, 롯데케미칼, 한화케미칼, 금호석유화학, S-Oil(주), 남해화학(주), 대림산업(주), 한국바스프(주), SK에너지 등
- 생명분야 : 바이오제약회사, 화장품제조회사, 환경분야 등
- 기타분야 : 포스코, 삼성전자, LG이노텍, LG디스플레이 등

## 자동차과

062)520-5148



“KOREA의 선도산업” 미래자동차 산업을 이끌어갈 최고의 학과!

- 과정평가형 자격 교육과정(자동차정비 산업기사) 운영학과
- 기아자동차 산학인턴 협약학과
- 글로벌모터스(광주형일자리) 상생 협약학과
- 자동차분야 취업약정 사회맞춤형 협약학과
- 현대자동차 상용기술 인력 양성 협약학과
- 대학생 자작차대회 참가 매년 수상 학과
- 자동차튜닝 육성사업(한국자동차튜닝산업협회) 광주,전남 거점 대학

### ▶ 취득면허 및 자격증

- 자동차정비산업기사, 기계정비산업기사, 산업안전산업기사, 자동차정비기능사, 자동차튜닝사, 자동차진단평가사

### ▶ 취업 및 진로

- 제조업체 : 자동차 제조회사, 자동차부품 제조업체, 기계 · 전기 · 전자부품 제조업체 등
- 일반업체 : 자동차정비업체, 자동차검사업체, 자동차보험업체 등
- 공무원 및 정부투자기관 : 기술 및 기능직공무원, 교통안전공단, 자동차검사소 등
- 국내외 4년제 대학 편입

### ▶ 졸업생 주요 취업현황

2021년 상반기 공채

**(주)광주글로벌모터스 GGM**  
**전국 최다 취업(57명)** (단일학과 기준)

- 이 \* 택 외 1명(기아자동차 서비스센터)
- 김 \* 용 외 다수 (LG그룹-디스플레이, 이노텍)
- 김 \* 현 외 다수(CJ제일제당)
- 진 \* 용 외 다수(금호타이어)
- 박 \* 준 외 다수 (국내정비업체-현대블루핸즈, 기아오도규)
- 구 \* 철 외 다수 (수입차정비업체-BENZ, BMW, AUDI 외)
- 김 \* 훈 외 다수(엘에스티)
- 박 \* 결 외 다수(HTM)



## 전기과 062)520-5083



### 젊음의 열정을 실력으로! 취업으로!!

- 한국전력공사 나주혁신도시 이전으로 밝은 취업 전망
- 차세대 성장 산업인 신재생에너지, 저탄소 녹색에너지 산업을 위한 전문인력 양성
- 1,2단계 산학협력선도전문대학(LINC) 육성사업 참여학과(2012년~2016년)
- 산학협력 선도전문대학(LINC+) 육성사업 참여(2018년~2022년)
- 현장실무중심의 "NCS(국가직무능력표준)기반 교육과정" 운영
- 2017년 제14회 국제신재생에너지 과학기술경진대회 대학(원)부 대상 (산업통상자원부장관상)
- 2018년 사회맞춤형 산학협력 선도전문대학 육성사업 팀프로젝트 경진대회 대상 (교육부총리상)

#### ▶ 취득면허 및 자격증

- 전기기사, 전기산업기사, 전기공사기사, 전기공사 산업기사, 가공배전전공, 지중배전전공, 발전전공, 전기기능장, 전기기능사, 신재생에너지발전설비기사, 위험물안전관리자, 소방설비산업기사

#### ▶ 취업 및 진로

- 한국전력공사, 한국전기안전공사, 한전기공, 한국수자원공사, 한국원자력공사, 기술직공무원, 기업체, 전기공사업 및 전기관련 분야, 산업안전과 재해방지관련 전기 분야, 4년제 및 대학원에 편입(진학), 도시철도공사, 고속전철 건설공사

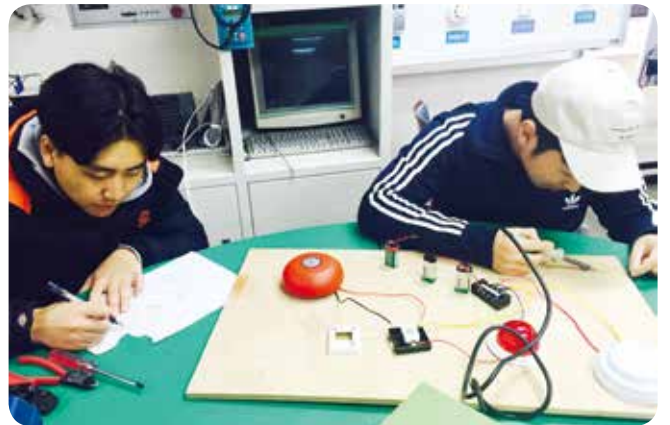
#### ▶ 졸업생 주요 취업현황

- |  |   |
|--|---|
| <ul style="list-style-type: none"> <li>• 강*현, 김*현, 서*욱, 이*호, 이*학 (한국전력공사)</li> <li>• 백*빈(한국전기안전공사)</li> <li>• 김*식, 배*현(CJ그룹)</li> <li>• 여*성, 최*인(Ig디스플레이)</li> <li>• 백*진(엘지이노텍)</li> <li>• 정*근(국토교통부)</li> <li>• 김*영(금호타이어)</li> <li>• 하*래(코오롱)</li> <li>• 장*역(포스코)</li> </ul> | <ul style="list-style-type: none"> <li>• 이*준(복식자)</li> <li>• 정*성(에버랜드)</li> <li>• 이*주(오리온)</li> <li>• 박*호, 최*성(조선대학교 병원)</li> <li>• 남*홍(한솔제지)</li> <li>• 박*영(현대로템)</li> <li>• 김*훈(현대백화점)</li> <li>• 이*우(호남철도차량)</li> <li>• 김*원(홈플러스)</li> </ul> |
|--|---|

#### ▶ 졸업생 진학현황

- 홍\*현, 홍\*범, 선\*인, 박\*연, 박\*범, 오\*권(조선대)      • 최\*우(전북대)
- 김\*석, 박\*석, 송\*식, 오\*중(목포대)

## 소방행정과 062)520-5072



### "소방공무원 양성을 위한 최적화 교육 실현"

- 광주·전남·전북권 최초 소방관련 개설 학과(400명이 넘는 소방관 배출)
- 졸업과 동시에 소방공무원 특채시험 응시 가능(영어 시험 면제)
- 지도교수의 철저한 관리를 통한 양성실 운영(공무원 대비반)
- 온라인 및 대면 특강을 통한 소방관련 자격증 스터디그룹 운영(자격증 대비반)
- 소방관련 취업을 위한 "NCS(국가직무능력표준)기반 교육과정" 운영

#### ▶ 취득면허 및 자격증

- 소방설비산업기사(전기,기계), 산업안전산업기사, 소방안전관리사, 위험물산업기사, 위험물안전관리자, 가스관리산업기사, 소방안전교육사, 소방시설관리사, 소방기술사 등

#### ▶ 취업 및 진로

- 소방·방재안전 공무원 : 소방행정관리분야, 소방방재안전분야, 위험물취급분야, 구조구급분야
- 관련산업체 : 대·중소기업 안전관리 실무, 소방시설 설계, 소방시설 감리, 소방시설 설비, 위험물취급관리업무, 소방시설 제조 및 연구직, 소방건설관리직

#### ▶ 졸업생 주요 취업현황

- 최근 3년간 소방공무원 합격자
  - 이\*우, 김\*상, 조\*우, 전\*원, 노\*오, 고\*, 박\*승, 국\*상, 장\*원, 이\*훈, 허\*, 박\*성, 류\*우, 임\*욱, 안\*환, 송\*민, 박\*을, 정\*훈, 고\*찬, 박\*수, 정\*근
- 산업체 취업현황
  - 이\*선(한길소방), 서\*용(영진방재), 손\*규(대전소방), 이\*보(인호건설), 하\*영(혜민전력), 김\*인(수양방재), 권\*현(매일유업), 최\*호(에코그라드호텔), 박\*민(서강고등학교), 이\*성((주)LG화학), 임\*인(에버랜드), 임\*기(금호타이어)

## e-크리에이터과

062)520-5064



비대면 · 디지털시대 “온라인 플랫폼 미디어”를 이끌어갈 힘 있는 선두주자 양성학과!

- 온라인 플랫폼 전문가 양성
- MCN(Multi Channel Network)전문가 양성
- 1인 미디어 시대를 주도할 전문 인재 양성
- 전공동아리 운영을 통한 IT관련 다양한 분야의 경험
- ▶ 취득면허 및 자격증
  - 컴퓨터활용능력(PCT), ITQ마스터, 멀티미디어 콘텐츠 제작 전문가, ACE(Adobe Certified Expert), VJ(Video Journalist)인증, GTQ(국가 공인 그래픽 기술 자격증), MOS(Microsoft Office Specialist), 디지털 영상편집
- ▶ 취업 및 진로
  - MCN(Multi Channel Network)업체 : 디지털 콘텐츠 제작 및 제작 지원, 디지털 콘텐츠 편집, 채널관리
  - 방송국 : 프로그램 PD, 프로그램 에디터, 프로그램 라이터
  - 콘텐츠 크리에이터, 미디어 라이터, 미디어 마케터
  - 멀티플랫폼 영상제작자
- ▶ 졸업생 주요 취업현황
 

• 김 * 길(삼성화재)	• 김 * 규(대신네트웍스)
• 모 * 환(대양종합테크)	• 주 * 곤(KT)
• 박 * 호(LG이노텍)	• 조 * 용(롯데칠성)
• 김 * 교(HTM)	• 구 * 영(요다정보기술)
• 정 * 선(미르치과병원)	• 김 * 준(와이디온라인)
• 송 * 정(원넷뷰)	• 하 * 승(이드엠)

## 호텔조리제빵과

062)520-5098



외식산업을 주도할 미래형 인재양성 요람!

- 이론과 실무를 겸비한 융복합 전문 인재 양성
- 현대식 실습실과 최신장비 구축으로 맞춤형 현장중심 교육 운영
- 1인 1실습의 전문화, 차별화된 교육과정 운영
- 국가자격증 취득을 위한 다양한 무료 특강 운영
- 산학협력선도전문대학(LINC+) '파티시에마스터반' 운영학과
- 현대그린푸드 아카데미 운영학과
- CJ 푸드빌 교육과정 운영학과
- 전공동아리 운영을 통한 국내 · 외 조리&제빵 경연대회 참가 지원
- ▶ 취득자격증
 

• 한식, 양식, 중식, 일식, 복어 조리기능사	• 위생사
• 제과, 제빵, 떡제조 기능사	• 커피바리스타
• 조리산업기사	• 초콜릿, 케익데코
- ▶ 졸업 후 진로
  - 국내외 특급호텔 조리부, 리조트 조리부, 단체급식업체, 프랜차이즈 외식업체, 다이닝 레스토랑, 해외취업(호텔, 레스토랑), 프랜차이즈&윈도우 베이커리, 보건직공무원, 학원 강사, 외식업 창업
- ▶ 졸업생 주요 취업현황
 

• 배 * 훈(Hyatt Hotel-서울)	• 김 * 옥, 차 * 섭, 공 * 훈, 선 * 식(현대그린푸드)
• 김 * 우(JW Marriot Hotel-동대문)	• 강 * 형, 오 * 근(아워홈)
• 양 * 운(콘래드호텔-서울)	• 김 * 민(동원푸드)
• 채 * 재(신세계 조선포텔-서울)	• 조 * 훈(ECMD 풀무원)
• 문 * 석(세라톤 워커히호텔-서울)	• 선 * 주(CJ 프래시웨이)
• 류 * 중, 강 * 경, 황 * 현(해비치호텔&리조트-제주)	• 김 * 호(현대카드 쿠팡라이브러리)
• 임 * 아(호반호텔&리조트-제주)	• 서 * 영, 김 * 의(롯데마트)
• 김 * 율, 허 * 모(소노호텔&리조트-진도)	• 박 * 일(서가민코)
• 오 * 혜(소노호텔&리조트-거제)	• 김 * 인(SPC Paris Croissant)
• 김 * 원, 임 * 선, 이 * 철 (JW Marriot Hotel-제주)	• 권 * 희, 정 * 경(Tous les Jours)
• 김 * 현(칸싱턴리조트-하동)	• 기 * 율, 심 * 정(궁전제과)
• 고 * 원, 신 * 준, 차 * 범(칸싱턴리조트-남원)	• 진 * 연, 권 * 희, 김 * 연, 이 * 빈(베버에르)
• 노 * 건, 배 * 민(라마다호텔-광주)	• 최 * 필(그랑팔레)

## 뷰티미용과 062)520-5284



### “토탈 뷰티션의 창의융합형 뷰티전문가 양성”

- 올바른 인성과 창의성을 바탕으로 미래융합 미용인재 양성
- 최신장비와 첨단시설 구축으로 현장 중심형 교육
- 전담 지도교수제 및 멘토링 프로그램 운영의 철저한 학생지도
- 미용관련 국가자격증 및 서비스자격증 취득으로 취업의 다양성 확대
- 창의적 융복합 뷰티전문가 양성 교육 프로그램
- 산학협력 선도전문대학(LINC+) 육성사업 참여학과

#### ▶ 취득면허 및 자격증

- 무시험 취득자격 면허증
  - 미용사 면허증(종합)
- 국가기술 자격증
  - 미용사(헤어, 피부, 네일, 메이크업), 컬러리스트, 맞춤형장품제조관리사
- 미용관련 자격증
  - 두피·모발관리자격, 퍼스널컬러자격, 비만·체형관리사, 스포츠마사지, 발관리, 국제피부미용관련자격(시데스코), 국제아로마테라피스트, 헤어컬러리스트, 병원 & 뷰티코디네이터, CS Leaders(관리사), 서비스뷰티코디네이터, 메디컬테라피스트, 스파매니저, 이미지컨설턴트, 천연화장품 제조사, 아로마 캔들 자격증, 천연비누 자격증 등

#### ▶ 취업 및 진로

- 미용전문가
  - 헤어디자이너, 피부관리사, 메디컬센터 상담가, 스파테라피스트, 두피관리사, 네일리스트, 메이크업아티스트, 스타일리스트, 뷰티트레이너, 샵매니저, 이미지 컨설턴트, 웨딩플래너 등
- 교육분야
  - 직업학교 및 미용학원 강사, 평생교육원 및 문화센터 강사, 화장품 교육강사, CS 서비스강사, 전문계 미용교사 등
- 화장품 관련
  - 국내·외 화장품회사, 미용기기관련회사, 백화점, 쇼핑몰 플래너, 뷰티어드바이저 등
- 경영 및 프리랜서
  - 토탈뷰티살롱, 이미지컨설팅, 샵마스터, 방송국, 홈쇼핑, 엔터테인먼트, 뷰티프로그래머, 뷰티에디터, 뷰티크리에이터, 퍼스널컬러뷰티컨설팅 등

## 보건행정과 (3년제) 062)520-5024



### 보건행정, 보험심사 전문인력 양성!

- 병원행정의 효율적인 업무수행 담당 전문인력 양성
- 보건의료정보 분석(질병분류, 암등록, 진료통계) 전문인력 양성
- 보건의료정보관리사(의무기록사) 국가면허취득을 위한 국가고시준비반 운영
- 보험사고에 따른 보험금 사정 전문인력 양성
- 민간보험회사(손해보험)와 실습협약을 통한 손해사정 업무 실습운영
- 현장실무중심의 교육과정 운영

#### ▶ 취득면허 및 자격증

- 면허증 : 보건의료정보관리사(의무기록사)
- 자격증 : 손해사정사, CKLU(생명보험 언더라이터), 병원행정사, 건강보험사, 건강보험심사평가사, 병원코디네이터

#### ▶ 취업 및 진로

- 의료기관 : 대학병원, 종합병원 및 연구소 등
- 대기업 : 손해보험, 화재보험, 생명보험 등
- 공무원 : 보건행정직공무원, 의료직(기술직)공무원, 보건소, 중앙·지방공무원 등
- 공기업 : 건강보험관리공단, 보험심사평가원, 산재보험관리공단, 지방의료원, 국립종합병원 등
- 학업 : 편입학 및 보건계열 학위과정 진학

#### ▶ 졸업생 주요 취업현황

- 김 \* 정, 정 \* 원, 최 \* (전남대학교병원)
- 장 \* 훈 (조선대학교치과병원)
- 김 \* 수 (조선대학교병원)
- 김 \* 진 (동아병원)
- 이 \* 현, 안 \* 연 (하남성심병원)
- 박 \* 은, 김 \* 민 (첨단병원)
- 최 \* 빈 (광주수안병원)
- 김 \* 태 (한화생명)
- 신 \* 기, 민 \* (새롬손해사정)
- 이 \* 정, 강 \* 윤 (바른손해사정)
- 최 \* 준 (TSA손해사정)
- 박 \* 영, 안 \* 영 (파란손해사정)
- 강 \* 갑 (목포대학교편입학)
- 김 \* 상 (전주대학교편입학)



**임상병리과 (3년제)**  
062)520-5033

4년제 학사학위  
전공심화과정 개설학과



**의료기관 진단검사의학 분야  
최고의 전문가 양성!**

- 다양한 임상경험과 국가시험에 관한 풍부한 교수진
- 국립 과학수사대 검사관 육성교육
- 합격률 향상을 위한 체계적인 학습활동 지원시스템 구축
- 전국적인 취업 Network 및 인프라 구축
- 취업전담 교수제 운영
- 병원전문가 중심의 체계적 실습교육 운영
- 첨단분석장비 도입에 따른 실습교육의 내실화 추진
- ▶ 취득면허 및 자격증
  - 임상병리사, 국제세포병리사, 위생사, 심폐소생술(CPR), 병원서비스코디네이터, 미국임상병리사 자격증(ASCP)
- ▶ 취업 및 진로
  - 대학병원 및 종합병원, 검사관(경찰청 국립과학수사대), 산업체 및 제약회사, 식품회사 연구실, 공무원(보건소, 공항 및 항만검역소, 보험공단), 대한결핵협회, 적십자혈액원, 진단시약 및 의기기 산업체 등
- ▶ 졸업생 주요 취업현황
 

• 박 * 열, 김 * 갑(서울대학병원)	• 김 * 곤, 김 * 민, 문 * 수(삼성서울병원)
• 박 * 성(강남세브란스병원)	• 홍 * 화(신촌세브란스병원)
• 임 * 진(아주대학교병원)	• 유 * 군(일산병원)
• 서 * 숙, 김 * 용(보훈병원)	• 권 * 현, 장 * 운(전남대학교병원)
• 조 * 주(조선대학교병원)	• 정 * 준, 최 * 라(강북삼성병원)
• 사 * 현, 김 * 민(씨젠의료재단)	• 김 * 량, 이 * 은(화순전대병원)
• 장 * 영(카톨릭대학교 대전성모병원)	• 김 * 리, 김 * 석(국립중앙의료원)
• 이 * 호(국군대전병원)	• 임 * 원(광주전남지방경찰청)

**치위생과 (3년제)**  
062)520-5035

4년제 학사학위  
전공심화과정 개설학과



**우수한 치과위생사를 양성하는 명품학과!**

- 성실하고 예의바른 인성과 지성을 갖춘 치과위생사를 양성
- 창의적이고 능동적인 국제 감각을 갖춘 치과위생사를 양성
- 수요자 중심의 실전적 전문지식과 기술을 갖춘 치과위생사를 양성
- 현장실무중심의 맞춤형 교육과정 운영
- 취업과 동시에 현장에 적용할 수 있는 철저한 실무 위주의 교육 실시
- ▶ 취득면허 및 자격증
  - 면허증 : 치과위생사
  - 자격증 : 병원코디네이터, 병원사무관리사, 감염관리사, 기본인명소생술자격증(BLS provider)
- ▶ 취업 및 진로
  - 치과병 · 의원, 보건소, 구강검진센터, 학교구강보건실, 의료기술직 공무원, 군무원, 전문의무 부사관, 건강보험심사 평가원, 구강위생관련용품 제조 및 판매회사, 치과장비 및 재료 취급 회사, 구강보건연구기관
- ▶ 졸업생 주요 취업현황
 

• 남 * 안(김제우석치과)	• 박 * 늘(연세유라인치과)
• 박 * 연(강담치과)	• 서 * 아(강진심플란트치과의원)
• 박 * 혜(첨단 올바른치과)	• 조 * 별(천안모아치과)
• 송 * 진(브니엘치과)	• 한 * 아(좋은이웃치과)
• 이 * 주, 임 * 영(연세리더스치과)	• 황 * 유(이봉규치과)
• 이 * 정(서정치과)	• 윤 * 영(민음치과)
• 최 * 지(상무꼬마이치과)	• 신 * 정(정음정담연치과)
• 한 * 선(광주에스디교정치과)	• 나 * 주(해바라기치과)
• 김 * 정(광주명문치과)	• 강 * 빈, 김 * 연(메디필치과)
• 문 * 현, 이 * 진(상무미르치과)	• 김 * 연(의무부사관)
• 박 * 진(신우치과병원)	



### 응급구조과 (3년제) 062)520-5040

4년제 학사학위  
전공심화과정 개설학과



**생명존중을 실천하는 사랑과 봉사정신이 투철한 서연대 응급구조과!**

- 응급환자에 대한 신속한 판단력과 전문성을 갖춘 응급구조사 양성
  - 산학순환교육을 통한 현장 실무중심의 교육
  - 병원 소방서에서 전문성을 인정받는 응급구조과
  - 현장실무중심의 교육과정 운영
- ▶ 취득면허 및 자격증
- 응급구조사 1급, 수상안전강사, 수상인명구조사, 기본인명소생술자격증, 진료보조사, 응급처치원자격증, 일반응급처치강사자격증 등
- ▶ 취업 및 진로
- 권역응급의료센터, 종합병원, 119구급대원, 해양경찰공무원, 산업체(삼성3119, 포스코, 광양제철, 한국공항공사), 국립공원관리공단 응급구조사, 산림청 응급구조사, 교정직공무원, 응급환자 이송단 등
- ▶ 졸업생 주요 취업현황
- |                        |                       |
|------------------------|-----------------------|
| • 박 * 영(삼성3119)        | • 신 * 제(완도대성병원)       |
| • 고 * 승, 정 * 영(소방대체인력) | • 정 * 정(해남종합병원)       |
| • 최 * 슬(팀코리아 이송단)      | • 이 * 진(나주종합병원)       |
| • 김 * 지(제일이송단)         | • 이 * 원(영광기독병원)       |
| • 최 * 지(고흥종합병원)        | • 김 * 옥(공주대학교 대학원 진학) |
| • 김 * 석(담양사랑병원)        |                       |

### 물리치료과 (3년제) 062)520-5037



**취업 걱정이 없는 보건의료계열의 선도학과!**

- 취업과 국가고시를 대비한 맞춤형 교육
  - 이론 및 실습을 겸비한 물리치료사 양성
  - 국민건강증진과 사회봉사에 기여하는 물리치료사 양성
  - 문제해결중심 교육(Problem solving-based education) 및 실습
  - 근거중심 교육(Evidence-based education)의 교과과정
  - 현장실무중심의 교육과정 운영
  - 최신 기자재와 실습실의 현대화로 최적의 교육환경을 제공
- ▶ 취득면허 및 자격증
- 물리치료사 면허증
- ▶ 취업 및 진로
- 대학병원, 종합병원, 재활병원, 요양병원, 의원, 사회복지기관, 산업체 물리치료사, 건강보험공단 요양직, 건강보험심사평가원 심사직, 보건직 공무원 등
- ▶ 졸업생 주요 취업현황
- |                   |                     |
|-------------------|---------------------|
| • 이 * 권(보훈병원)     | • 백 * 윤(국민건강보험공단병원) |
| • 서 * 건(시립제2요양병원) | • 문 * 혜(호남권역재활병원)   |
| • 윤 * 의(일산복음병원)   | • 최 * 민(의정부마스터병원)   |
| • 김 * 미(씨티재활병원)   | • 김 * 민(대전재활전문병원)   |
| • 양 * 영(수완센트럴병원)  | • 한 * 영(첨단병원)       |
| • 정 * 수(각화우암병원)   | • 김 * 정(신가병원)       |
| • 박 * 윤(첨단우암병원)   | • 면허취득자 전원 취업       |

## 간호학과 (4년제) 062)520-5176

4년제 학사학위  
전공심화과정 개설학과



### 최상의 선택! 확실한 미래!

- 2020년도 상반기 간호교육인증평가 간호학 학사학위 프로그램 인증획득
- 전문간호지식과 실무능력을 갖춘 간호사 양성
- 학습성과 기반 교육과정 운영
- 간호실무역량 강화를 위한 교육과 실습
- 대학생활 및 취업지도를 위한 평생지도교수제도 운영
- 지역사회 의료기관과의 산학협력을 통한 실무중심 현장(임상)실습 운영

#### ▶ 취득면허 및 자격증

- 간호사 면허증(간호사국가고시 합격자)
- 보건교사 자격증(교직이수자)

#### ▶ 취업 및 진로

- 의료기관의 간호사(상급종합병원, 종합병원 및 전문병원), 산업체 건강관리실의 산업장 간호사, 초·중·고등학교 보건교사(교직이수자), 간호직·보건직 공무원(보건소, 보건지소), 소방직 공무원, 교정직 공무원, 건강보험기관, 보험심사평가원의 간호사, 간호장교, 해외취업, 간호교육자, 창업(Nursing Home, 산후조리원 등 건강관련시설의 시설장)

#### ▶ 졸업생 주요 취업현황

- |                    |                            |
|--------------------|----------------------------|
| • 오 * 윤 외(고려대학교병원) | • 문 * 솔 외(서울분당차병원)         |
| • 신 * 용 외(아주대학교병원) | • 전 * 선 외(가천대 길병원)         |
| • 전 * 용 외(국립중앙의료원) | • 채 * 수 외(강북삼성병원)          |
| • 오 * 룬 외(전남대학교병원) | • 박 * 진 외(순천향병원)           |
| • 박 * 정 외(조선대학교병원) | • 김 * 효 외(동국대학교병원)         |
| • 이 * 영 외(분당서울대병원) | • 박 * 송 외(보훈병원)            |
| • 김 * 중 외(전북대학교병원) | • 조 * 지 외(가톨릭관동대학교 국제성모병원) |
| • 김 * 지 외(부산대학교병원) | • 김 * 빈 외(원광대학교병원)         |
| • 김 * 영 외(건양대학교병원) | • 최 * 원 외(원자력병원)           |

SEOYEOONG  
UNIVERSITY







## V. 기타 안내



장학제도/46

주부 · 만학도 · 직장인 입학 안내/48

4년제 학사학위 과정 안내/49

기숙사, 장애학생지원센터 안내/50

캠퍼스안내/51

찾아오시는 길/51

## 1. 장학제도

### 가. 교내장학금

장학금 구분	선정 기준	장학금 내역
전공리더장학	신입생 합격자 중 고교 학생부, 수능성적 우수자	등록금 전액
신입생 전체수석장학	신입생 합격자 중 성적이 가장 우수한 자	등록금 전액
신입생 엘리트장학	신입생 합격자 중 학과별로 성적이 가장 우수한 자	100만
신입생 학업장려장학	신입생 중 학업증진을 위해 장학금 지급이 필요한 자	50만~100만
학과 · 학년별 엘리트장학(재학생)	학과 · 학년별로 성적이 가장 우수한 자	200만
학과 · 학년별 학업능력우수장학	품행이 단정하고 학과 · 학년별로 성적이 우수한 자	70만~100만
근로장학	대학 내 지정 기관에서 근로하는 자	시급제
공로장학	대학 발전과 학습활동 등에 도움이 된 자	일정금액
가족장학	형제 또는 자매, 부부가 우리 대학에 재학하는 자	30만
교직원장학	우리대학 교직원 본인 및 배우자, 자녀	수업료 70%
기숙사장학	서영학숙 운영에 공이 있는 자	50만
평생학습장학	신입생 중 전업주부와 만학도로 입학한 자	수업료 25%
국가유공자 및 자녀장학	국가유공자 및 자녀로서 성적이 우수한 자	등록금 전액
홍보대사장학	대학 홍보와 발전에 도움이 큰 자	100만
복지장학	품행이 단정하고 가정 형편이 어려운 자	30만
기초생활수급자장학	신입생 중 기초생활수급자전형으로 입학한 자	등록금 전액
가계생활곤란자장학	경제적 사정이 곤란한 자	50만~100만
공인어학성적우수장학	신입생 및 재학생 중 공인어학성적이 우수한 자	일정금액
장애학생장학	장애인복지법 제 2조에 의거 장애인으로 등록된 학생	30만
다문화가족 학생장학	대한민국 국적을 취득한 자로 이루어진 가족의 학생	30만
학과자율장학	각 학과로 일정금액을 장학금으로 지급하여 학과에서 자율 추천	30만~150만
열정장학	재학 중 전공 관련 국가자격증 취득 및 각종대회 입상자	50만
Help장학	소득분위와 관계없이 긴급지원(일시지원)이 필요한 학생	일정금액
Restart장학	장기미복학자 및 학사경고자 중 성적 향상자	일정금액
다자녀가족장학	세자녀 이상 다자녀 가족임을 증명할 수 있는자(기혼자 제외)	일정금액
조손가족지원장학	조부모 구성 가족으로 이를 증명할 수 있는 자	일정금액
외국인 유학생장학	외국인으로 신 · 편입한 자	일정금액
한부모가정 지원장학	한부모 구성 가족으로 이를 증명할 수 있는 자	일정금액



## 평생학습지원 장학금

### ◎ 장학지급 대상자 및 제출 서류

대상 학과	전형 유형	지급 대상자	제출 서류
항공관광과 생명화공과 자동차과 전기과 소방행정과 e-크리에이터과 호텔조리제빵과 뷰티미용과 보건행정과	· 만학도 및 성인재직자 전형	· 만학도 및 성인재직자 전형으로 합격한 자	· 만학도 및 성인재직자 전형 지원에 필요한 서류<26쪽 참조>
	· 전문대이상 졸업자전형	· 전문대이상 졸업자전형으로 합격한 자	· 대학 졸업(예정)증명서 또는 수료증명서 · 대학 성적증명서
사회복지과 (주/야)	· 일반고전형 · 특성화고전형 · 일반전형	· 1997년 3월 1일 이전 출생자 또는 주부(기혼남 포함) · 현재 재직자 또는 근무 경력이 있는 자	· 1997년 3월 2일 이후 출생자인 주부(기혼남)는 주민등록등본 1부 ※ 1997년 3월 1일 이전 출생자는 제출서류 없음 · 재직자 또는 근무경력이 있는 자는 재직(경력) 증명서 1부
	· 만학도 및 성인재직자 전형	· 만학도 및 성인재직자 전형으로 합격한 자	· 만학도 및 성인재직자 전형 지원에 필요한 서류 <26쪽 참조>
	· 전문대이상 졸업자전형	· 전문대이상 졸업자전형으로 합격한 자	· 대학 졸업(예정)증명서 또는 수료증명서 · 대학 성적증명서

※ 제출서류는 원서접수 시 필요한 서류를 확인한 후 제출하여야 함

### ◎ 장학내용

- 입학등록금 납부 시 입학금 면제, 수업료 25% 장학금 지급
- 재학 중 등록금 납부 시 매학기 수업료 25% 장학금 지급(평점평균 2.5이상, 장학규정에 의함)

#### 나. 교외장학금

장학금 구분	선정 기준	장학금 내역
국가장학금1유형, 2유형	우리대학에 입학예정이거나 재학 중인 학생 중 소득 8분위 이하인 자	소득분위별 차등 지급
지역인재장학	우리대학 입학예정자 중 수능성적우수자(수능 2개 영역 이상 4등급 이내)	100만~등록금 전액
국가근로장학	우리대학의 각 기관에서 근무하는 근로학생에게 장학금 지급	시급제
전문기술인재장학	취업프로그램, 현장실습에 적극 참여한 자	50만~150만
KRA농어촌희망재단 장학	학업성적이 우수하고 농어업인 자녀	50만~150만
빛고을장학금재단 장학	학업성적이 우수하고 품행이 단정하며 가정형편이 어려운 자	100만~200만
쌍용곰두리 장학	장애학생 중 학업성적이 우수하고 가정형편이 어려운 자	100만~200만
푸른등대 장학	타 지역 출신(원거리 지역), 사회적 소외계층에게 장학금 지급	100만~150만

#### 다. 교내·외 장학생 유의사항

- 1) 교외장학금 수혜대상자는 해당 장학재단의 지급규정에 의해 선발됨
- 2) 장학금이 중복된 경우 상위 금액의 장학금만 지급함(단, 교외장학금은 등록금 범위 내에서 이중수혜 가능)
- 3) 기초생활수급자 및 차상위계층 전형은 등록금 전액을 교내 장학금으로 전액 우선 지급하고, 추후 국가장학금 지급금 일부를 교비전환 처리함  
(국가장학금 필히 신청)
- 4) 상기에 명시되지 않은 기타사항은 장학규정에 따라 처리함



## 2. 주부 · 만학도 · 직장인 입학 안내

### 가. 만학도 및 성인재직자 전형

#### 1) 개요

- ① 성인학습자의 평생직업교육 기회 확대를 위한 특별전형 활성화 권장
- ② 재직자 · 중도퇴직자 등이 재취업 · 창업을 위한 최신 기술 등을 습득할 수 있는 성인중심의 입학전형 활성화
- ③ 성인학습자(만학도)의 생애주기별 맞춤형 직업교육을 지원하는 다양한 입학전형 개발

#### 2) 지원대상

- ① 고등학교 졸업 또는 동등 이상의 학력이 있다고 인정된 자로서 1997년 3월 1일 이전 출생자 또는 산업체 근무 경력(재직 기간)이 2년 이상 있는 자

#### 3) 학생특전

- ① 입학 시 입학금 면제, 수업료 25% 장학금 지급
  - ② 재학 중 매학기 수업료 25% 장학금 지급(평균평점 2.5이상)
  - ③ 전문대학 졸업증서 수여, 4년제 학사학위 전공심화과정 진학 지도
  - ④ 취득면허 및 자격증
    - 주간 : 사회복지사 2급, 보육교사 2급 취득
    - 야간 : 사회복지사 2급 취득
- ※ 자격증 취득을 원하는 자는 필히 현장실습을 이수해야 함.
- 보육교사 : 영유아보육법 시행규칙 제12조 제1항
  - 사회복지사 : 사회복지사업법 시행규칙 제3조
  - 요양보호사 : 사회복지사 자격증 취득 후 가능(50시간 교육이수)

#### 4) 모집학과 : 사회복지과(주/야)

#### 5) 입학안내 : 062)515-5012~3





### 3. 4년제 학사학위 과정(전공심화과정) 안내

#### 가. 산업체 경력이 없는 4년제 학사학위과정

##### 1) 개요

산업체 경력 없이 2년제 졸업예정(졸업)자가 바로 3학년, 3년제 졸업예정(졸업)자가 바로 4학년으로 입학하여 학사학위를 취득하는 과정

##### 2) 지원자격

전문대학교 졸업예정(졸업)자 또는 이와 동등 이상의 학력이 있다고 인정되는 자로 우리대학 해당학과 또는 교육부장관이 정하는 관련 학과 졸업예정(졸업)자

#### 나. 산업체 경력이 있는 4년제 학사학위과정

##### 1) 개요

전문대학교 간호과(3년제) 졸업 후 산업체 재직경력이 있는 자가 4학년으로 입학하여 학사학위를 취득하는 과정

##### 2) 지원자격

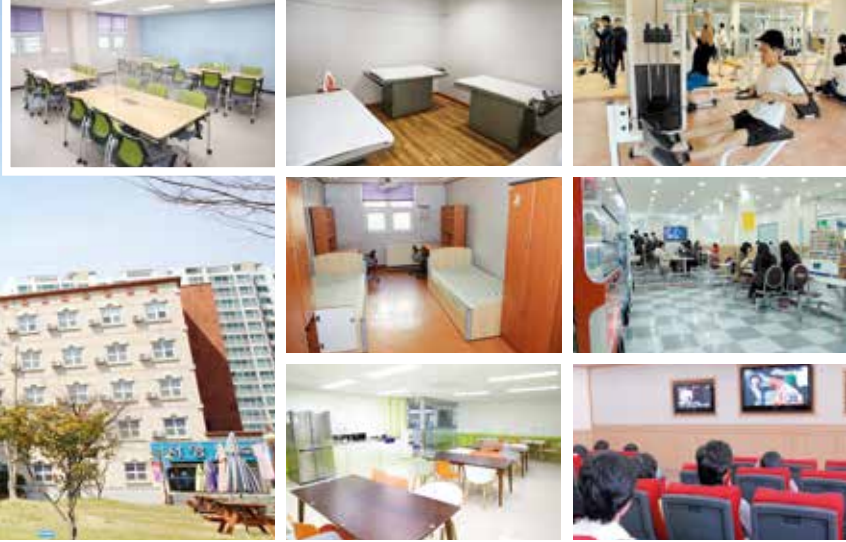
전문대학교 간호과(3년제) 졸업 이후 관련분야의 산업체에서 12개월 이상 재직한 경력이 있는 자 또는 전문대학교 간호과(3년제)를 2021년에 졸업한 자로서 산업체 근무경력이 9개월 이상인 자



#### 다. 모집학과 및 정원

구분	모집학년	주·야	모집학과	수업연한	모집정원
산업체 경력 <b>없는</b> 학사학위과정	4	야간	임상병리학과	1	40
			응급구조학과	1	20
			치위생학과	1	30
	3	야간	사회복지학과	2	20
산업체 경력 <b>있는</b> 학사학위과정	4	야간	간호학과	1	40
총 모집인원					150

※ 모집학과 및 모집정원은 변경될 수 있으며, 변경된 내용은 광주캠퍼스 입학안내 홈페이지에 공지예정



## 4. 기숙사 안내

### 가. 개요

서영대학교 기숙사는 “서영학숙”이라 칭하며 봄이면 벚꽃과 개나리가 흐드러지게 피어나는 서영대학교 광주캠퍼스내에 위치하고 있다. “서영학숙”은 광주광역시와 다른 지역에서 서영대학교로 진학하는 학생들의 보금자리 일뿐만 아니라 활발한 대학생활의 연장공간으로써 학업과 휴식 그리고 친구들과의 친밀한 교류를 위한 장소로 활용되고 있다. “서영학숙”은 냉·난방이 완비된 2인실로 운영되고 있으며, 남·여 행정실, 구내식당, 휴게실, 대화의 방, 세탁실, 세면실, 샤워실, 다리미실 등 다양한 편의시설을 확보하고 있다.

### 나. 선발방법 및 자격

- 1) 기숙사 입사자는 합격자 중 원거리, 성적, 가정형편을 고려한 운영규정에 의하여 선발한다.
- 2) 장애인, 보훈대상자 본인 및 자녀, 아동복지시설 거주, 기초생활수급자 본인 및 자녀를 우선으로 선발한다.
- 3) 건강진단서 결과 합격사유가 있는 자(정신질환, 전염성 등 단체생활을 할 수 없는 자), 법정 전염성 질환자 및 보균자는 입사를 제한한다.
- 4) 건강진단서는 입사 당일 제출해야 하며, 미제출자는 입사를 불허한다.
- 5) 신청자는 입사 정원을 초과할 경우 입사대기자로 접수하여 공실이 생길 경우 선발한다.

### 다. 신청방법 및 유의사항

- 1) 서영학숙 입사신청은 1학기, 2학기에 각각 시행하며, 시기는 기숙사 홈페이지(<http://hostel.seoyeong.ac.kr>)에 공지한다.
- 2) 신청방법은 홈페이지의 입사신청에서 신청(인터넷으로만 접수)한다.
- 3) 신입생은 합격자에 한해 등록확인예치금 납부 후 24시간 후에 신청할 수 있다.
- 4) 인터넷으로 접수가 완료된 신청서의 기재사항은 변경할 수 없으므로 신중히 입력하여야 한다.

라. 문의처 : 062)520-5239(남), 5238(여)

## 5. 장애학생지원센터 안내

### 가. 개요

서영대학교 장애학생지원센터는 장애를 가진 학생들에게 대학생활 전반에 걸쳐 체계적인 서비스를 지원하고, 적절한 교육환경 제공을 통해 장애학생들의 교육권을 보장하고자 운영되고 있다.

### 나. 주요업무

- 1) 장애학생 대학생활 지원, 장애학생 교육활동 지원, 장애학생 취업 지원, 장애학생 입시 상담
- 2) 장애학생 이동 편의 지원 및 편의 시설 모니터링
- 3) 장애학생 간담회
- 4) 다양한 대내·외 프로그램 행사 관련 정보 제공
- 5) 전 구성원(교수, 교직원, 학생) 대상 장애인식 개선 교육 실시
- 6) 장애학생을 위한 예비 대학 프로그램(교내 행사 초청, 특강, 전공 체험 교육)



다. 문의처 : 062)520-5280

## 6. 캠퍼스 안내



1. 대학정문 2. 서강관 3. 서영교육방송국 4. 문화복지관(도서관) 5. 예지관 6. 산학협력관(창업보육센터) 7. 산책로 8. 운암관 9. 교혼석 10. 서정관 (대학본부) 11. 쉼터 12. 서영유치원 13. 서영학숙(기숙사) 14. 자동차관 15. 주차장 16. 전일관 17. 서강고등학교 18. 설립자훈석 19. 설립자동상과 기념비 20. S-SQUARE 21. 승문관 22. 서강중학교 23. 체육관 24. 대운동장 25. 서영관 26. 우정관 27. 후문

## 7. 찾아 오시는 길

### 광주캠퍼스 경유버스



**A** 동림동천6단지 - 봉선37, 임곡89, 송정98

**B** 서영대학교 - 문흥18, 수완49, 금남58, 상무63, 양산60, 첨단192, 마을777,

**C** 운암중 - 수완12, 매월16, 봉선27, 송정29, 운림51, 송암72



본 <모집요강>에 수록된 내용 중 일부가 변경될 수도 있으므로 반드시  
주최 발표되는 <모집안내>를 광주캠퍼스 홈페이지에서 확인하시기 바랍니다.

[www.seoyeong.ac.kr](http://www.seoyeong.ac.kr)



**서영대학교**  
SEOYEONG UNIVERSITY

광주캠퍼스 : 6112168 광주광역시 북구 서강로 1(운암동) 입학상담 : ☎ (062)520-5008-9, 515-5012-3  
파주캠퍼스 : 11018143 경기도 파주시 월롱면 서영로 170 입학상담 : ☎ (031)930-9521-2